

**Martín Casillas Grupo,
S.L. y Sociedades
Dependientes**

Informe de verificación independiente
del Estado de Información No
Financiera correspondiente al ejercicio
finalizado al 31 de diciembre de 2025

INFORME DE VERIFICACIÓN INDEPENDIENTE DEL ESTADO DE INFORMACIÓN NO FINANCIERA CONSOLIDADO DE MARTÍN CASILLAS GRUPO, S.L. Y SOCIEDADES DEPENDIENTES DEL EJERCICIO 2025

A los socios de Martín Casillas Grupo, S.L. y Sociedades dependientes:

De acuerdo al artículo 49 del Código de Comercio hemos realizado la verificación, con el alcance de seguridad limitada, del Estado de Información No Financiera Consolidado adjunto (en adelante EINF) correspondiente al ejercicio anual finalizado el 31 de diciembre de 2025, de Martín Casillas Grupo, S.L. y sociedades dependientes (en adelante Martín Casillas Grupo o el Grupo) que forma parte del Informe de Gestión del Grupo.

Responsabilidad de los Administradores

La formulación del EINF incluido en el Informe de Gestión de Martín Casillas Grupo, así como el contenido del mismo, es responsabilidad de los Administradores del Grupo. El EINF se ha preparado de acuerdo con los contenidos recogidos en la normativa mercantil vigente y siguiendo los criterios de los Sustainability Reporting Standards de Global Reporting Initiative (estándares GRI) seleccionados descritos de acuerdo a lo mencionado para cada materia en la tabla Anexo Indicadores GRI incluida en el EINF adjunto.

Esta responsabilidad incluye asimismo el diseño, la implantación y el mantenimiento del control interno que se considere necesario para permitir que el EINF esté libre de incorrección material, debida a fraude o error.

Los administradores de Martín Casillas Grupo son también responsables de definir, implantar, adaptar y mantener los sistemas de gestión de los que se obtiene la información necesaria para la preparación del EINF.

Nuestra independencia y control de calidad

Hemos cumplido con los requerimientos de independencia y demás requerimientos de ética del Código Internacional de Ética para Profesionales de la Contabilidad (incluyendo las normas internacionales sobre independencia) emitido por el Consejo de Normas Internacionales de Ética para Profesionales de la Contabilidad (Código IESBA, por sus siglas en inglés) que está basado en los principios fundamentales de integridad, objetividad, competencia y diligencia profesionales, confidencialidad y comportamiento profesional.

Nuestra firma aplica la Norma Internacional de Gestión de la Calidad (NIGC) 1, que requiere que la firma diseñe, implemente y opere un sistema de gestión de la calidad que incluye políticas o procedimientos relativos al cumplimiento de los requerimientos de ética, normas profesionales y requerimientos legales y reglamentarios aplicables.

El equipo de trabajo ha estado formado por profesionales expertos en revisiones de Información no Financiera y, específicamente, en información de desempeño económico, social y medioambiental.

Nuestra responsabilidad

Nuestra responsabilidad es expresar nuestras conclusiones en un informe de verificación independiente de seguridad limitada basándonos en el trabajo realizado. Hemos llevado a cabo nuestro trabajo de acuerdo con los requisitos establecidos en la Norma Internacional de Encargos de Aseguramiento 3000 Revisada en vigor, “Encargos de Aseguramiento distintos de la Auditoría o de la Revisión de Información Financiera Histórica” (NIEA 3000 Revisada)) emitida por el Consejo de Normas Internacionales de Auditoría y Aseguramiento (IAASB) de la Federación Internacional de Contadores (IFAC) y con la Guía de Actuación sobre encargos de verificación del Estado de Información No Financiera emitida por el Instituto de Censores Jurados de Cuentas de España.

En un trabajo de seguridad limitada los procedimientos llevados a cabo varían en su naturaleza y momento de realización, y tienen una menor extensión, que los realizados en un trabajo de seguridad razonable y, por lo tanto, la seguridad que se obtiene es sustancialmente menor.

Nuestro trabajo ha consistido en la formulación de preguntas a la Dirección, así como a las diversas unidades de Martín Casillas Grupo que han participado en la elaboración del EINF, en la revisión de los procesos para recopilar y validar la información presentada en el EINF y en la aplicación de ciertos procedimientos analíticos y pruebas de revisión por muestreo que se describen a continuación:

- Reuniones con el personal del Grupo para conocer el modelo de negocio, las políticas y los enfoques de gestión aplicados, los principales riesgos relacionados con esas cuestiones y obtener la información necesaria para la revisión externa.
- Análisis del alcance, relevancia e integridad de los contenidos incluidos en el EINF del ejercicio 2025 en función del análisis de materialidad realizado por el Grupo y que nos ha sido aportado, considerando contenidos requeridos en la normativa mercantil en vigor.
- Análisis de los procesos para recopilar y validar los datos presentados en el EINF del ejercicio 2025.
- Revisión de la información relativa a los riesgos, las políticas y los enfoques de gestión aplicados en relación a los aspectos materiales presentados en el EINF del ejercicio 2025.

- Comprobación, mediante pruebas, en base a la selección de una muestra, de la información relativa a los contenidos incluidos en el EINF del ejercicio 2025 y su adecuada compilación a partir de los datos suministrados por las fuentes de información.
- Obtención de una carta de manifestaciones de los Administradores y la Dirección.


Conclusión

Basándonos en los procedimientos realizados en nuestra verificación y en las evidencias que hemos obtenido no se ha puesto de manifiesto aspecto alguno que nos haga creer que el EINF de Martín Casillas Grupo correspondiente al ejercicio anual finalizado el 31 de diciembre de 2025 no ha sido preparado, en todos sus aspectos significativos, de acuerdo con los contenidos recogidos en la normativa mercantil vigente y siguiendo los criterios de los estándares GRI seleccionados descritos de acuerdo a lo mencionado para cada materia en la tabla Anexo Indicadores GRI del citado Estado.

Uso y distribución

Este informe ha sido preparado en respuesta al requerimiento establecido en la normativa mercantil vigente en España, por lo que podría no ser adecuado para otros propósitos y jurisdicciones.

DELOITTE AUDITORES, S.L.



José F. Pérez Paniagua

15 de mayo de 2026

**INSTITUTO DE CENSORES
JURADOS DE CUENTAS
DE ESPAÑA**

DELOITTE AUDITORES, S.L.

2026 Núm. 01/26/14707
SELLO CORPORATIVO: 30,00 EUR

.....
Sello distintivo de otras actuaciones
.....



BVLJJ33505



GRUPO MARTÍN CASILLAS

Estado de información no financiera

Ejercicio 2025

Contenido

Conoce Grupo Martín Casillas	4
Grupo Martín Casillas	4
Nuestros valores	4
El diálogo con nuestros grupos de interés.....	5
Aspectos destacados, valor compartido 2025.....	7
Agradecimientos	7
Estrategia y modelo de negocio	8
Nuestra Estrategia.....	8
Modelo de negocio	9
Mercados significativos en los que opera la empresa	12
Principales relaciones comerciales	12
Gobierno Corporativo	14
Estructura de Gobierno.....	14
Enfoque de Gestión de Riesgos y cumplimiento normativo.....	14
Conoce nuestros compromisos.....	16
Comprometidos con las personas.....	16
Relación con nuestro equipo, nuestra gente	16
Caracterización del conjunto del personal de Grupo Martín Casillas.....	20
Retribución y otros elementos de compensación y beneficios.....	24
Brecha salarial.....	25
Remuneración de Consejeros y directivos	26
Formación y desarrollo profesional.....	26
Diversidad e integridad	28
Salud, seguridad e higiene laboral.....	29
Absentismo.....	30
Avances significativos en sistemas de gestión durante 2025.....	33
Comprometidos con la Sociedad	34
Impulso al desarrollo local.....	35
Formación, empleo y emprendimiento.....	36
Sensibilización ambiental.....	36
Cooperación y solidaridad.....	37
Alianzas estratégicas.....	37
Arte, cultura y deporte.....	39
Comprometidos con el medio ambiente.....	40
Gestión ambiental y principio de precaución.....	40

Sistema de gestión y certificación	40
Aplicación del principio de precaución	40
Cambio climático	41
Huella de Carbono	41
Plan de Reducción de Emisiones (2025-2030)	42
Contaminación	43
Economía circular, prevención y gestión de residuos	43
Comprometidos con la innovación	46
Proyectos de I+D+i	47
Ciberseguridad	48
Acerca de este informe	49

Conoce Grupo Martín Casillas

Grupo Martín Casillas

GRI 2-1



Grupo Martín Casillas se ha consolidado como un referente en el sector de la construcción en Andalucía. Desde su génesis, marcada por la fundación de la Constructora Martín Casillas, la compañía ha preservado una identidad sólida, fundamentada en valores transversales que rigen la ejecución de cada proyecto.

Partiendo de una especialización inicial en obra civil, se ha ejecutado una estrategia de diversificación técnica y geográfica fundamentada en:

- **Segmentación:** apertura hacia nuevos nichos de mercado, optimizando la capacidad operativa.
- **Expansión:** evolución desde el ámbito regional hacia la consolidación en el territorio nacional y la proyección en mercados internacionales.

Como Grupo de empresas, trabajamos porque nuestra cultura corporativa esté alineada con nuestra identidad actual y con nuestra visión de futuro. Este marco estratégico nos permite desplegar los valores necesarios para alcanzar nuestros objetivos de crecimiento sostenido y sostenible.

Nuestros valores

GRI 2-1

En Grupo Martín Casillas, estamos **comprometidos con la excelencia, la innovación tecnológica y el desarrollo sostenible** y nos guiamos por los principios de **Integridad, Honestidad, Respeto, Transparencia, Cumplimiento Normativo, Seguridad, Sostenibilidad, Mejora Continua y Solidaridad**

Buscamos mejorar continuamente, conservando el medio ambiente, fomentando la formación de nuestros colaboradores y contribuyendo al bienestar social, actuando con responsabilidad tanto hacia nuestros trabajadores como hacia la sociedad en general. La ejecución de proyectos con disponibilidad



y eficiencia, cualquiera que sea la dimensión del esfuerzo, son valores que asumen todas las empresas del Grupo, que sustentan como activo de idoneidad, responsabilidad y solvencia, el carácter de empresa familiar, que se ha sostenido y fortalecido con el paso de los años

El diálogo con nuestros grupos de interés.

GRI 2-29 GRI

Grupo Martín Casillas es consciente de que las relaciones con distintos actores son cada vez más importantes para el logro de sus objetivos y el cumplimiento de su misión, por ello, considera estratégico gestionar las relaciones con los diferentes grupos que de manera directa o indirecta se ven afectados por el desarrollo de sus actividades

Entendemos que el compromiso activo con nuestra gente, clientes, colaboradores y las comunidades locales en las que estamos presentes, es la mejor manera para generar relaciones a largo plazo, basadas en la cercanía, la confianza y la transparencia.

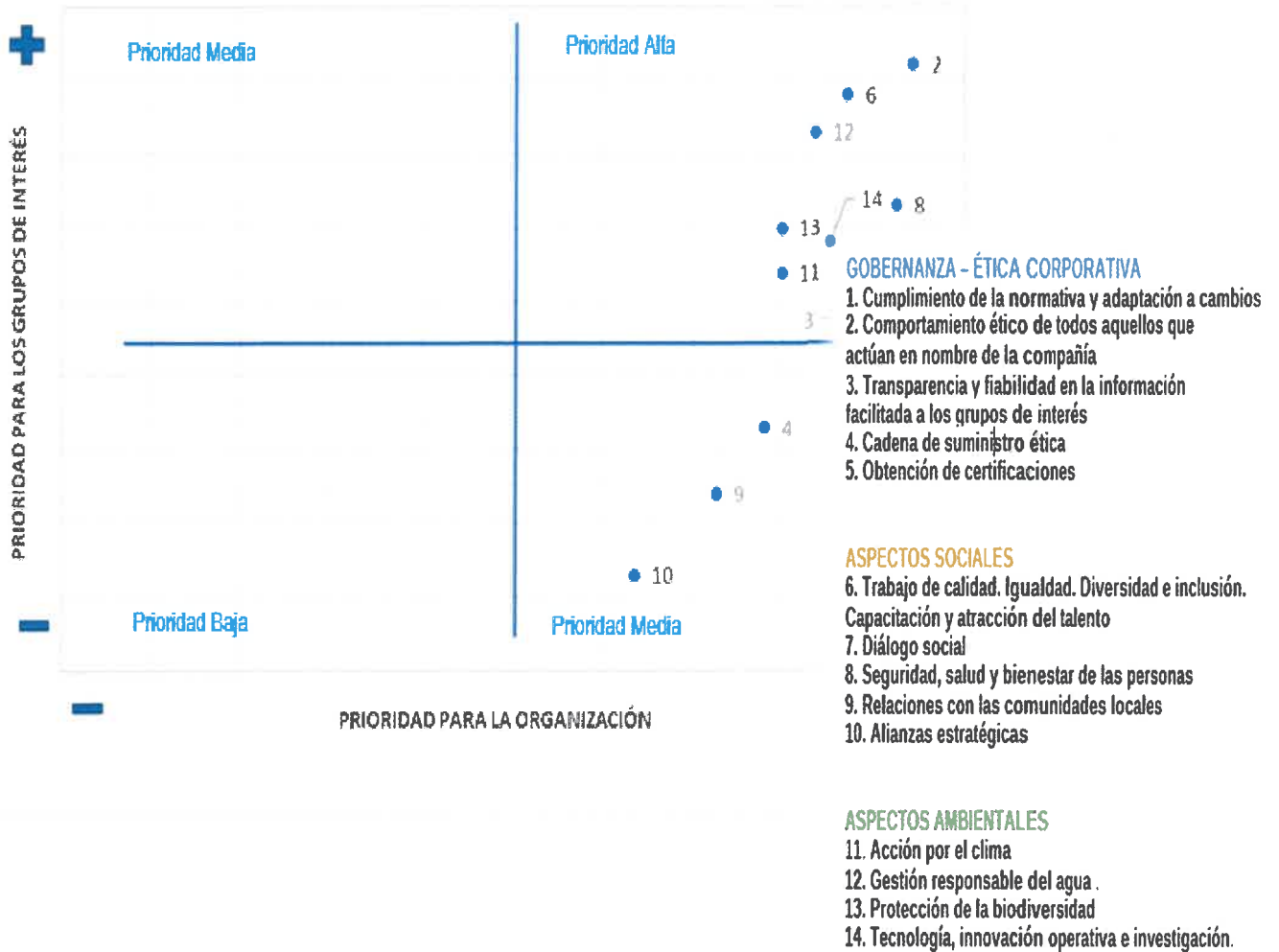
Nuestro “Modelo de relación” reconoce la **importancia de la gestión de los grupos de interés como elemento clave de un negocio responsable y sostenible**, así como la importancia de articular las relaciones con los mismos sobre los pilares del diálogo, la generación de confianza y la creación de valor compartido. Los principales canales de comunicación utilizados para interactuar con sus grupos de interés son:



Canal de Comunicación	Descripción
Cartelería	Uso de carteles físicos en instalaciones de la empresa para informar a empleados y visitantes.
Intranet	Plataforma interna para compartir información, documentos y noticias relevantes para el personal.
Página web	Sitio web corporativo: www.grupomartincasillas.com .
Email	Comunicación formal e informal a través de correo electrónico.
Sesiones Informativas	Reuniones o eventos presenciales o virtuales para informar sobre novedades o proyectos.
Foros y Congresos	Participación en eventos externos para compartir conocimientos y conectar con otros profesionales.
Línea Ética	Canal para reportar problemas éticos o incumplimientos de manera confidencial. canaldelinformante@grupomartincasillas.com codigodeconducta@grupomartincasillas.com
Sugerencias	Correo electrónico para recibir ideas de mejora: ideasmejora@martincasillas.com .
Portal del Empleado Team2Go	Plataforma digital exclusiva para empleados, donde pueden acceder a información personal, beneficios, formación y comunicados internos.

Nuestro modelo de relación con los grupos de interés reconoce la participación de los mismos en la evaluación de materialidad de los asuntos de sostenibilidad. En 2025, se mantienen los asuntos materiales de sostenibilidad, incluidos en la matriz de materialidad revisada.

MATRIZ DE MATERIALIDAD



Aspectos destacados, valor compartido 2025

GRI 3-3

En Grupo Martín Casillas la generación de valor económico empresarial, se basa en el éxito compartido con las personas que se relacionan con la compañía, con las comunidades locales en las que desarrollamos nuestra actividad y con el cuidado del medio ambiente.

€ ECONÓMICO¹

811 personas

100% de la totalidad de las compras en España para las empresas con sede en España

El importe neto de la cifra de negocio en España a 31.12.2025 ha sido de 105 millones de euros

El importe neto de la cifra de negocio en Colombia a 31.12.2025 ha sido de 17 millones de euros



PERSONAS

75,81 % plantilla indefinida

10.133 horas de formación

92 % acciones de planes de igualdad implementadas



MEDIO AMBIENTE

91,78 % cuota de autoconsumo eléctrico²

10 vehículos eléctricos y 7 híbridos

Agradecimientos

El año 2025 ha sido un año de reconocimientos para Grupo Martín Casillas. Hemos recibido tres galardones que nos impulsan a seguir mejorando y que queremos compartir con todos los que hacéis posible nuestro día a día.

En primer lugar, el premio a la “Generación de empleo” en los II Premios Expoconstruye, que reconoce nuestra contribución a la creación de oportunidades laborales en Andalucía. Un logro que es posible gracias al trabajo de toda nuestra plantilla, que día a día demuestra su compromiso, y al conjunto del sector.

² Planta fotovoltaica Alcalá de Guadaíra, sede central

Por otro lado, el **reconocimiento "Empresa Solidaria"** en la **Gala Lazo Rosa 2025** es el resultado de años de acción solidaria con nuestro entorno, a través de nuestro compromiso con la responsabilidad social corporativa. Va especialmente dedicado a las personas afectadas por el cáncer de mama y a sus familias, que son el centro de esta causa.

Y, por último, gracias al Instituto Andaluz de la Mujer por otorgarnos el reconocimiento **"Marca Andaluza de Excelencia en Igualdad"** a las empresas Martín Casillas, EMSA y nuestros centros asistenciales. Un hito alcanzado por la labor diaria de nuestros equipos de profesionales.

Estos premios son un estímulo, pero no un punto de llegada. Seguiremos esforzándonos en la mejora continua para adaptarnos a un contexto cambiante, apostando por un desarrollo sostenible en nuestro crecimiento económico, que es el de las comunidades que nos rodean.

Finalmente, mi agradecimiento a **quienes formáis parte de esta casa**, por vuestra implicación; a los **clientes**, por confiar y valorar un trabajo de calidad y compromiso; y a los **vecinos y vecinas**, porque formamos parte de un mismo territorio

¡Seguimos construyendo!

Antonio Martín Pozo.
Presidente Grupo Martín Casillas



Estrategia y modelo de negocio

Nuestra Estrategia

GRI 2-1 GRI 2-6

Grupo Martín Casillas se ha consolidado como un referente multidisciplinar en el sector de las infraestructuras, habiendo diversificado su actividad original en obra civil hacia un ecosistema de servicios complementarios.

Esta diversificación permite al Grupo ofrecer soluciones integrales basadas en la eficiencia operativa y la solvencia técnica. Para lograrlo, cada área define sus proyecciones de crecimiento, alineadas con el marco económico actual y bajo las directrices establecidas por la dirección del Grupo, que prioriza un crecimiento autosostenido.

Esta estrategia requiere mantener una actitud vigilante y flexible ante los cambios del mercado y del entorno, incorporando las mejoras necesarias en los ámbitos tecnológico, de conocimiento y de capital humano. Se avanza así, hacia un desarrollo más sostenible del Grupo, reforzando el compromiso con la excelencia y la mejora continua en cada una de sus áreas de actividad.

De este modo, y tomando como base el Plan Marco de sostenibilidad de Grupo Martín Casillas, se definen como elementos claves de la sostenibilidad integrada en la estrategia empresarial los siguientes:

- **Creación de valor recurrente y sólido**, garantizando una rentabilidad financiera constante. Bajo una cultura de prudencia operativa, orientando cada decisión hacia la estabilidad y el crecimiento sostenido del Grupo
- **Compromiso con el medio ambiente**: enfocando los esfuerzos en la descarbonización (reduciendo emisiones de CO2), la eficiencia energética, la gestión responsable del agua y el impulso de la economía circular.
- **Compromiso con las personas**: nuestra gente es el centro de la estrategia, promoviendo condiciones laborales óptimas en entornos de igualdad e inclusión y manteniendo un vínculo estrecho con las comunidades locales donde opera, impulsando su desarrollo social.
- **Compromiso con la transparencia y buen gobierno corporativo**: la integridad guía cada paso del Grupo a través del cumplimiento de su código de conducta y la promoción de un modelo de gestión responsable
- **Compromiso con la innovación y la digitalización**: La tecnología se entiende como un habilitador de la sostenibilidad, que permite impulsar proyectos de digitalización para optimizar el negocio, garantizar niveles máximos de ciberseguridad e impulsar un uso ético y responsable de la Inteligencia Artificial (IA).

Modelo de negocio

Actualmente, la propuesta de valor del modelo de negocio se estructura en tres ejes principales: la actividad de construcción (infraestructuras y edificación), la actividad inmobiliaria y la gestión de activos mediante su actividad concesionaria.



	Euros	
	2025	2024
Construcción de inmuebles y obras de ingenierías civil	110.088.724	74.015.471
Aparcamientos	4.598.685	4.444.430
Ingresos por prestación de servicios	6.805.634	6.458.489
Total	121.493.043	84.918.390

El resto de las actividades del grupo, - explotación de canteras, plantas de asfalto y facility services- están de una manera u otra ligada a los sectores definidos y se adecuarán a las directrices marcadas desde la dirección del grupo

Perfil de Construcción e Infraestructuras	
Descripción Detallada	
Núcleo de negocio	Eje estratégico, principal motor financiero y columna vertebral del Grupo por facturación, trayectoria y experiencia.
Ámbitos de actuación	Desarrollo y ejecución de proyectos de obra civil y edificación .
Cartera de clientes	Administraciones Públicas (estatal, autonómica y local) y sector privado.
Diferenciación	Alta capacidad de respuesta, cumplimiento estricto de plazos y máximos estándares en calidad y seguridad .
Impacto y territorio	Impulso al progreso socioeconómico mediante infraestructuras estratégicas, obras hidráulicas y desarrollos urbanísticos.

	Euros	
	2025	2024
Actividad constructora	110.088.724	74.015.471
Total INCN Grupo	121.493.043	84.918.390
% sobre el total de la Cífra de Negocios	90,61%	87,16%

En la delegación en Colombia la cifra de negocio al final del ejercicio 2025 asciende al cambio **16,71 millones de euros**.

Perfil de Promoción e Inmobiliaria	
Descripción Detallada	
Oferta de Servicios	Provisión integral de servicios inmobiliarios cubriendo todas las tipologías del mercado.
Diversificación	Desarrollo de proyectos residenciales, comerciales, de oficinas e industriales , tanto de ejecución propia como ajena.
Gestión de Activos	Especialización en la gestión de suelos, compraventa de terrenos y comercialización de solares.
Sinergia Operativa	Ejecución coordinada a través de las constructoras del Grupo y la sociedad especializada Promociones Eurosevilla 2000 .
Eficiencia en Rentas	Alta capacidad de gestión de patrimonio con una tasa de ocupación en arrendamientos del 65% (cierre ejercicio 2025).

Perfil de Actividad Concesionaria

Descripción Detallada

Objetivo estratégico

Diversificación hacia líneas de negocio que fortalecen el valor patrimonial.

Gestión de movilidad

Construcción y explotación de **aparcamientos en zonas estratégicas** para optimizar la movilidad ciudadana.

APARCAMIENTOS		
Nombre del Parking	Ubicación	Nº Plazas
PK Plaza de Cuba	Sevilla	194
PK Avda Roma	Sevilla	350
PK Sagrado Corazón	Sevilla	239

Servicios sociosanitarios

Gestión de centros especializados para mayores, cubriendo necesidades asistenciales tanto públicas como privadas.

CAPACIDAD ASISTENCIAL				
Centro de Mayores	Ubicación	Plazas	Ocupación	Ocupación
		Totales	2024	2025
Joaquín Rosillo	San Juan de Aznalfarache (Sevilla)	227	191	195
Sor Lidia	Algodonales (Cádiz)	124	116	116

Evolución operativa: consolidación de los niveles de ocupación, con una tendencia de **crecimiento sostenido** entre los ejercicios 2025 y 2024.

	Euros	
	2025	2024
Actividad concesionaria	11.404.319	10.902.919
Total INCN Grupo	121.493.043	84.918.390
% sobre el total de la Cífra de Negocios	9,39%	12,84%

Mercados significativos en los que opera la empresa

Con una fuerte raíz en Andalucía, con sede en **Sevilla** (en la localidad de Alcalá de Guadaíra) Grupo Martín Casillas ha extendido, de manera ordenada y prudente, su radio de acción a todo el territorio nacional, donde desarrolla la mayor parte de su volumen de negocio.

Asimismo, mantiene una presencia internacional centrada actualmente en Colombia, mercado estratégico donde la compañía aporta su experiencia en infraestructuras.



Principales relaciones comerciales

El modelo de negocio de Grupo Martín Casillas se fundamenta en una red de alianzas sólidas y una cadena de suministro de proximidad que garantiza la eficiencia operativa.

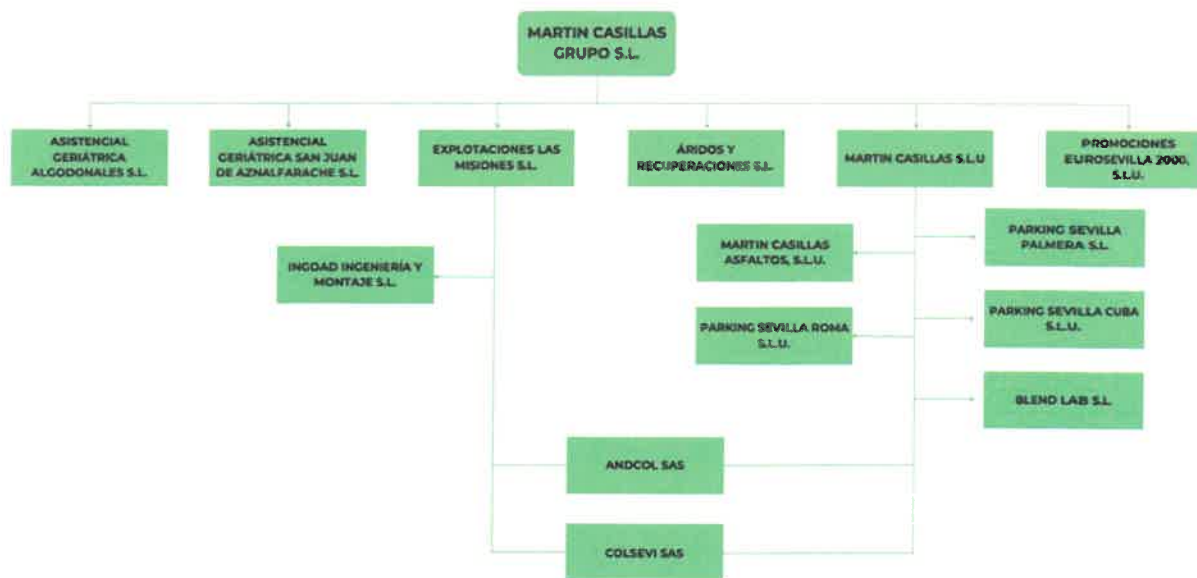
Esta estructura se potencia mediante una gestión colaborativa que combina la creación de sociedades permanentes con terceros y la participación en Uniones Temporales de Empresas (UTEs).

Con este enfoque el Grupo aborda proyectos de alta complejidad técnica, optimizando capacidades y compartiendo sinergias con socios estratégicos del sector para asegurar el éxito de cada intervención.

Estructura organizativa

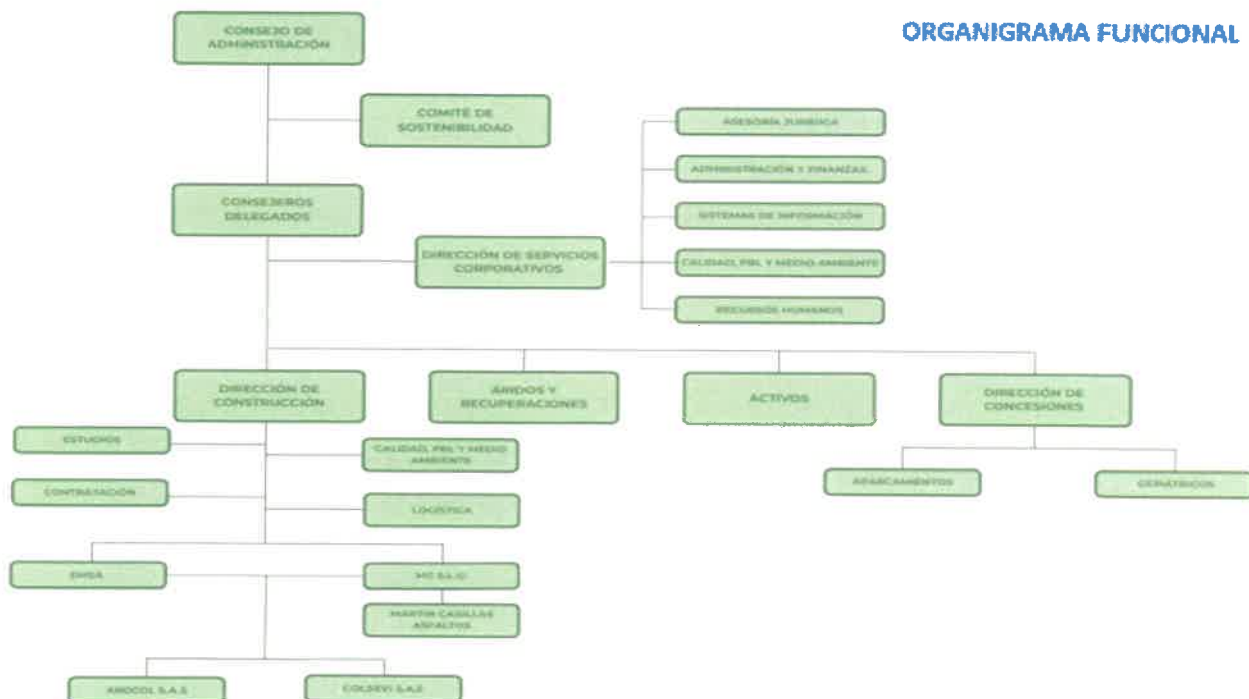
GRI 2-1 GRI GRI 201-1 GRI 201-4

El **Grupo de empresas Martín Casillas** es una organización empresarial constituida por distintas sociedades mercantiles con diversos objetos de actividad, cuya titularidad corresponde a la sociedad holding Martín Casillas Grupo SL. A continuación, se muestra **la estructura societaria del Grupo**.



Contribución fiscal. La Sociedad dominante ha tributado en régimen de declaración consolidada con sus sociedades españolas, por lo que las compensaciones de base imponibles y/o obligaciones con la Hacienda Pública por dicho concepto se contabilizarán, en su caso, en las cuentas de empresas del Grupo, cuya sociedad dominante es Martín Casillas Grupo S.L. La conciliación entre el resultado contable y el gasto por Impuesto sobre Sociedades ha sido detallada en la nota 24 de la memoria financiera adjunta (GRI 207-4), presentándose tanto en España como en Colombia.

El **equipo de gestión** está formado por profesionales de distintas ramas de especialización, y las sociedades del Grupo cuentan con responsables de dirección propios, que garantizan la autonomía de la gestión, aunque se conducen con idénticos principios de actuación y éticos, al tiempo que asumen los compromisos sociales que emanan de los órganos de gobierno.



Gobierno Corporativo

GRI 3-3 GRI 2-23 GRI 2-12

Estructura de Gobierno

La administración y control del Grupo se rigen por las competencias legales y estatutarias atribuidas a la **Junta General de Accionistas** y al **Consejo de Administración**, quienes garantizan la supervisión estratégica de la entidad

Enfoque de Gestión de Riesgos y cumplimiento normativo

El enfoque gestión se fundamenta en el principio de integridad corporativa y se instrumenta a través del marco normativo interno del Código de Conducta.

CÓDIGO DE CONDUCTA

Define los estándares éticos que deben guiar tanto las relaciones internas como las externas con los grupos de interés, aplicando los conceptos de **“Prevención, Detección y Erradicación”**.

Las normas, patrones y comportamientos básicos de nuestro Código de Conducta se desarrollan en tres planos:

- **Integridad y Ética corporativa.** El código establece los valores que deben seguirse en las relaciones que la organización mantiene con sus accionistas, profesionales, clientes, personal laboral, proveedores y con la sociedad en su conjunto. En particular, se previenen los conflictos de interés institucionales estableciendo barreras para impedir que la información no pública sobre las decisiones, estrategias y otras actividades de la compañía puedan ser utilizada de forma abusiva o ilícita.
- **Integridad y Ética de los mercados.** Para asegurar el cumplimiento de las legislaciones internacional, europea y nacional en la materia, El código establece mecanismos de control con el fin de prevenir la comisión de delitos de corrupción y soborno.
- **Integridad y Ética personal.** Se prohíbe de forma expresa aceptar cualquier tipo de regalo, ingreso o comisión derivada de las actividades desarrolladas e influir en cuestiones en las que puedan producirse conflictos de interés potenciales o reales.

UNIDAD DE COMPLIANCE

Para gestionar nuestros negocios manteniendo nuestros compromisos con la ética e integridad, contamos con el apoyo de nuestra **Unidad de Compliance** que gestiona el Código de Conducta y los siguientes procedimientos relacionados:

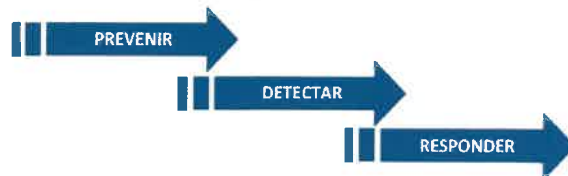
- **Cumplimiento normativo:** para cumplir las leyes y normas nacionales e internacionales vigentes. Cumplir con las obligaciones fiscales en todas las jurisdicciones en las que opera la compañía, asumiendo el compromiso de transparencia y colaboración con las administraciones tributarias correspondientes.

- **Anticorrupción:** para evitar la corrupción, el fraude y el soborno en el desarrollo de la actividad de la compañía y establecer medidas para evitarlos y combatirlos, desarrollando canales internos que permitan la comunicación de irregularidades y protegiendo el anonimato del comunicante.
- **Competencia desleal:** para garantizar la competencia en el mercado de manera leal y evitar conductas engañosas, fraudulentas o maliciosas que lleven a la compañía a la obtención de ventajas indebidas. En 2025, el Grupo no ha estado incurso en ninguna acción por esta materia.
- **Prevención del blanqueo de capitales** en todas nuestras actividades.
- **Vulneración de los Derechos Humanos:** El Grupo fomenta la diversidad, el respeto a la dignidad personal, la vida privada y los derechos personales de cada uno de sus empleados, comprometiéndose a mantener un lugar de trabajo en el cual no existan situaciones de discriminación o acoso, y en el que imperen los principios de confianza y respeto mutuo.

En 2025 se inicia el proceso de revisión del sistema de Compliance para su ejecución durante el ejercicio 2026.

El compromiso de Grupo Martín Casillas con la legalidad se articula a través de una política de **tolerancia cero** ante cualquier conducta ilícita. Este compromiso se extiende a empleados, clientes y proveedores, promoviendo una cultura de integridad en toda la cadena de valor.

Compliance no es un programa, es la forma de hacer negocios promoviendo la integridad en GRUPO MARTIN CASILLAS



Para operativizar este principio, la entidad cuenta con dos mecanismos fundamentales:

- **Sistema de Prevención de Delitos:** Aprobado por el Consejo de Administración para la sociedad matriz, este marco identifica los riesgos penales inherentes a la actividad y establece controles específicos para mitigarlos.
- **Canal de Denuncias:** Herramienta corporativa diseñada para la comunicación confidencial de posibles irregularidades o incumplimientos éticos.

Este modelo de cumplimiento garantiza que la actuación de directivos y empleados se ajuste estrictamente al marco legal vigente, reforzando la seguridad jurídica y la integridad de la organización.

Conoce nuestros compromisos

Comprometidos con las personas

GRI 3-3 GRI 2-7 GRI 2-20 GRI 2-26 GRI 2-29 GRI 308-1 GRI 401-1 GRI 401-3 GRI 403-1 GRI 403-2 GRI 403-3 GRI 403-5 GRI 403-6 GRI 403-7 GRI 403-9 GRI 403-10 GRI 404-1 405-1 GRI 405-2 GRI 406-1 GRI 407-1 GRI 408-1 GRI 409-1 GRI 418-1

En Martín Casillas el factor humano es un importante activo que se expresa desde el trato familiar con sus trabajadores hasta la cercanía personal con todos los que intervienen en su actividad: clientes, proveedores, socios puntuales y colaboradores.

Relación con nuestro equipo, nuestra gente

El impulso del **trabajo digno y de calidad**, la **seguridad y salud**, el apoyo al **desarrollo profesional** de nuestra plantilla, la promoción y la consecución de los objetivos de nuestros **Planes de Igualdad**, así como las **acciones de inclusión social**, **son los cimientos de la gestión de las personas en Grupo Martín Casillas**.



La organización tiene vocación empleadora y de profesionalización, atendiendo prioritariamente a la cualificación, espíritu de iniciativa y aptitudes sociales del personal que emplea. Consideramos importante la estabilidad de las personas que trabajan para la organización como la mejor fórmula de motivación, estímulo, posibilidades de desarrollo personal y profesional.

La estabilidad y calidad en el empleo es el compromiso que asume Martín Casillas con las personas que integran su organización. Para alcanzar este objetivo, actuamos en las siguientes áreas:

- **Igualdad, apoyo a la diversidad y flexibilidad.** El respeto por la dignidad de las personas, la igualdad de oportunidades y el rechazo a toda posible discriminación son pilares éticos fundamentales recogidos en nuestro Código de Conducta. La compañía entiende además la diversidad como un activo generador de valor para un entorno laboral igualitario e inclusivo.

Esto se alcanza mediante diferentes acciones implantadas. Una de las principales es el aseguramiento de que los destinatarios entre cuyas funciones se encuentre la intervención en **procesos de contratación, selección o promoción profesional**, reciban formación suficiente para la realización de los mismos y se guíen en la toma de sus decisiones por criterios objetivos y **atendiendo exclusivamente a los principios de mérito y capacidad de los profesionales**

implicados, mostrando una actitud abierta ante la diversidad y siempre con el objetivo de identificar a las personas más acordes con el perfil y necesidades del puesto a cubrir, garantizándose la imparcialidad y evitando cualquier tipo de discriminación, así como situaciones de favoritismo de ningún tipo.

Los esfuerzos realizados en materia de igualdad durante 2025 se han traducido en las acciones de ejecución de los planes de igualdad aprobados en 2022, y con vigencia hasta el 2026.

Entre los cuatro planes de igualdad se acordaron realizar 79 acciones a lo largo de los cuatro años de vigencia de los planes, y el plazo de exigencia podría ser: inmediato, 3 meses, 6 meses, 12 meses, 4 años. Durante el plazo de vigencia que llevamos de los planes de Igualdad, hemos realizado tres comisiones de seguimiento anual, y de todas ellas, ya hemos conseguido implantar en torno al 92 % de las acciones negociadas en la Comisión de Igualdad.

En el marco de las campañas de sensibilización y concienciación que Grupo Martín Casillas viene desarrollando para promover la igualdad real y la corresponsabilidad en la vida diaria de hombres y mujeres, se impartieron durante el 2025 un total de 260 horas en asistencia a formación y un total de 19 jornadas de personas trabajadoras de empresas de la organización que tienen negociados sus Planes de Igualdad.

En el 2025, las empresas del grupo con Planes de Igualdad: Martín Casillas, Explotaciones las Misiones (EMSA), Asistencial Geriátrica San Juan de Aznalfarache y Asistencial Geriátrica Algodonales, han sido todas merecedoras y distinguidas por la Juan de Andalucía en la primera convocatoria de la Marca Andaluza de Excelencia en Igualdad (MAEI) impulsada por el Instituto Andaluz de la Mujer, fruto del trabajo de muchos años del equipo directivo por la consecución de los objetivos en esta materia.

Desde Grupo Martín Casillas creemos firmemente que la igualdad, la conciliación y las oportunidades en condiciones de equidad son pilares esenciales para el crecimiento de las personas y de las organizaciones. Por ello, este distintivo nos impulsa a seguir trabajando con responsabilidad y convicción en la creación de entornos laborales más justos, inclusivos y sostenibles.



Foto del acto de la entrega de MAEI

- **Inclusión social:** contamos con personal con discapacidad dentro de la plantilla. Las instalaciones disponen de rampas de acceso y ascensores que facilitan el acceso a las áreas, además, de revisar los puestos de trabajo y adaptarlo a las limitaciones que pueda presentar el trabajador.
- **Formación y plan de carrera.** En esta línea el Grupo cuenta con un programa de formación anual dirigido al personal.
- **Diálogo social.** Alentamos una cultura de diálogo y negociación con los representantes de nuestros trabajadores y los agentes sociales, promoviendo y manteniendo los canales de comunicación permanentes. Grupo Martín Casillas asegura la comunicación entre los diferentes niveles y funciones de la organización. Dicha comunicación consiste en:
 - o Responder a las preocupaciones del personal en cuestiones relativas al Sistema de gestión de prevención.
 - o Comunicar la designación de trabajadores encargados de las medidas de emergencia, así como de la ejecución de las acciones establecidas.
 - o En aquellos centros donde existen representantes legales de los trabajadores, la comunicación se realiza a través de ellos.
 - o Existen Comités de Seguridad y Salud
 - o Existen Comisiones Instructoras para casos de acoso por situaciones sexuales y por razón de sexo
 - o Existen Comisiones de seguimiento de Planes de Igualdad



La relación actual del Grupo con los sindicatos es fluida en ambos sentidos.

- **Seguridad, Salud y bienestar.** El enfoque de la gestión de la seguridad se basa en una cultura de seguridad preventiva de forma transversal en toda la compañía y orientada hacia la excelencia operacional. Promovemos programas de seguridad entre nuestra plantilla, colaboradores y en nuestro entorno.

La prevención de accidentes laborales se erige como uno de los **objetivos prioritarios de la Compañía**, que pondrá todos los medios a su alcance para evitarlos, las empresas del Grupo cuentan con un **Sistema de Prevención** que garantiza el cumplimiento de la normativa en materia de Prevención de Riesgos Laborales.

Para articular las actuaciones en esta materia compleja contamos con:

Nuestro Sistema de gestión. Las empresas del Grupo desarrollan un Sistema de gestión que da respuesta a los extensos requisitos sobre la materia.

De este modo, los principales impactos relativos al personal asociados a las actividades de Grupo Martín Casillas que se han establecido en el **Protocolo de Prevención de Riesgos Laborales son:**

- o Incumplimiento de la legislación laboral, social o tributaria.
- o Incumplimientos: horarios, código ético, actos de responsabilidad, etc.
- o Riesgo de accidente laboral en caso de incumplimiento de las medidas preventivas.
- o Falta de competencia del personal para desempeñar las funciones y responsabilidades asignadas

- Deficiente implantación de las medidas preventivas derivadas de la Evaluación de Riesgos.
- Deficiente cumplimiento del deber de comunicación con la representación de los trabajadores.
- Deficiente adaptación del puesto de trabajo al personal sensible.

Otros procedimientos para garantizar el cumplimiento con respecto a la normativa de PRL y derecho de los trabajadores, entre los cuales pueden señalarse:

- Diseño de un Sistema disciplinario para los casos de incumplimiento de la normativa de seguridad de los trabajos.
- Procedimiento para realizar inspecciones internas de manera periódica.
- Sistema de actualización de legislación aplicable a todas las actividades a desarrollar en materia de PRL, medio ambiente y seguridad industrial. En este sentido, la empresa cuenta con un servicio externo de actualización normativa, a través de una consultora externa.
- Las empresas del Grupo dedicadas a la construcción están dadas de alta en el **Registro de Empresas Acreditadas (REA)**, el cual tiene como objetivo acreditar que las empresas que operan en el sector de la construcción cumplen los requisitos de capacidad y de calidad de prevención de riesgos laborales.

Comités de Seguridad y Salud cuya función es participar en la elaboración, puesta en práctica y evaluación de los planes y programas de prevención de riesgos de la empresa. A tal efecto, en su seno se debatirán, antes de su puesta en práctica y en lo referente a su incidencia en la prevención de riesgos, la elección de la modalidad organizativa de la empresa y, en su caso, la gestión realizada por las entidades especializadas con las que la empresa hubiera concertado la realización de actividades preventivas; los proyectos en materia de planificación, organización del trabajo e introducción de nuevas tecnologías, organización y desarrollo de las actividades de protección y prevención, y proyecto y organización de la formación en materia preventiva; Promover iniciativas sobre métodos y procedimientos para la efectiva prevención de los riesgos, proponiendo a la empresa la mejora de las condiciones o la corrección de las deficiencias existentes

Colaboradores externos para algunas de estas labores, como es el caso de los Servicios de Prevención Ajenos que prestan un servicio técnico especializado en materia preventiva y que llevan a cabo la vigilancia de la salud de los trabajadores, o servicios de actualización de legislación laboral, o plataformas online para la coordinación de actividades empresariales (control documental de empresas subcontratistas), entre otros.

Certificaciones. Adicionalmente, y en línea con nuestro compromiso con la seguridad y salud, varias de las empresas del Grupo cuentan con certificaciones relacionadas que ayudan a prevenir accidentes y enfermedades laborales y facilitan los procesos internos de gestión de estas materias.

Las certificaciones implican para Grupo Martín Casillas un paso más allá del cumplimiento normativo, y significan **cultura de prevención, gestión de riesgos eficaz, mejora continua y responsabilidad social**

- **ISO 45001. Sistemas de Gestión de Seguridad y Salud en el Trabajo** La norma ISO 45001 nos permite trabajar con un marco estructurado para la gestión de la seguridad y salud en el trabajo, enfocado en la prevención de riesgos laborales mediante la identificación y control de peligros, el cumplimiento de la legislación vigente, la mejora continua de los procesos de seguridad y salud. Con su implantación buscamos crear un entorno de trabajo seguro y saludable, reduciendo la siniestralidad, y aumentando el bienestar de los empleados.
- **ISO 39001. Seguridad Vial.** Martín Casillas SLU y Explotaciones Las Misiones SLU han desarrollado y certificado un sistema de gestión de la seguridad vial conforme a la norma ISO 39001 la cual pretende la reducción de los accidentes de tráfico en el seno de las organizaciones a través de un sistema de gestión que puede integrarse con otras normas (ISO 9001, ISO 14001, ISO 45001...).

El desarrollo de esta certificación involucra en general, a todo el personal que emplee vehículos en los desplazamientos por causa laboral. De este modo, reconocemos nuestro papel en la creación de un entorno vial más seguro y en contribuir activamente a la prevención de accidentes.

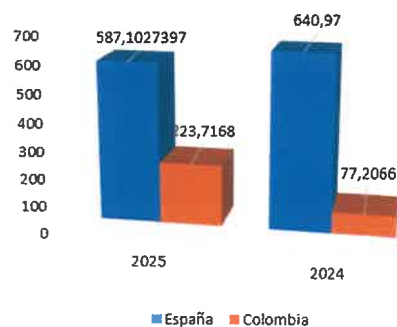
Su implantación persigue impactar positivamente a través de la formación y sensibilización del personal en general y de los conductores de vehículos de flota en especial, en la reducción de la siniestralidad laboral asociada a los desplazamientos, mediante la optimización de la gestión de nuestra flota de vehículos y con la promoción de prácticas de conducción segura y responsable.

Caracterización del conjunto del personal de Grupo Martín Casillas

A continuación, se presentan los datos que permiten caracterizar el conjunto del personal de Grupo Martín Casillas a 31 de diciembre 2025.

La plantilla del Grupo se reparte entre España y Colombia, encontrándose en España la gran mayoría de su plantilla y conforme al siguiente detalle:

Nº Empleados por país		
PAIS	2025	2024
España	587	641
Colombia	224	77
Total	811	718



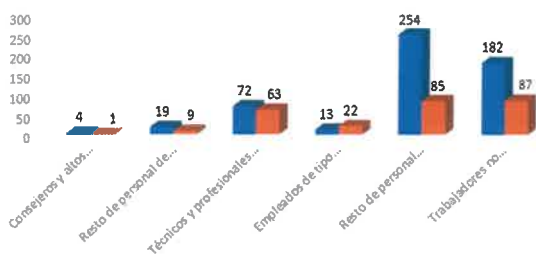
La plantilla media del Grupo, incluyendo UTEs se compone a 31 de diciembre 2025 de 811 personas trabajadoras, de los que el 67% son hombres y el 33% son mujeres.

La plantilla de la compañía, desglosada por género y categoría profesional, se presenta en el siguiente cuadro. Cabe destacar la evolución positiva en la distribución, observándose un incremento progresivo de la participación de mujeres en puestos de mayor responsabilidad y relevancia dentro de la organización, lo que refleja el compromiso del Grupo con la igualdad de oportunidades

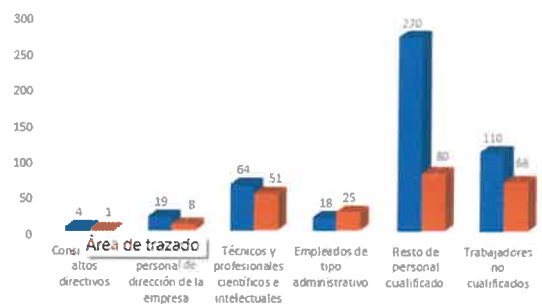
Distribución de empleados por categoría profesional y género

Número de empleados	2025			2024		
	Hombre	Mujer	Total	Hombre	Mujer	Total
Consejeros y altos directivos	4	1	5	4	1	5
Resto de personal de dirección de la empresa	19	9	28	19	8	27
Técnicos y profesionales científicos e intelectuales	72	63	135	64	51	115
Empleados de tipo administrativo	13	22	35	18	25	43
Resto de personal cualificado	254	85	339	270	80	350
Trabajadores no cualificados	182	87	269	110	68	178
TOTAL	544	267	811	485	233	718

Distribución de empleados por categoría profesional y género 2025



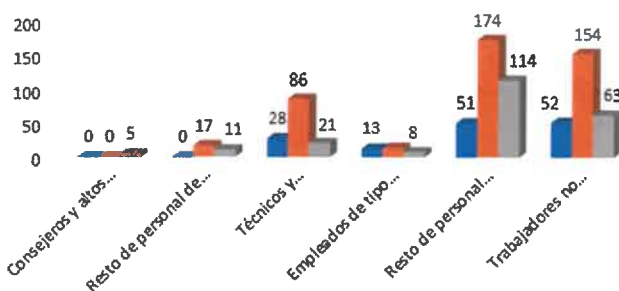
Distribución de empleados por categoría profesional y género 2024



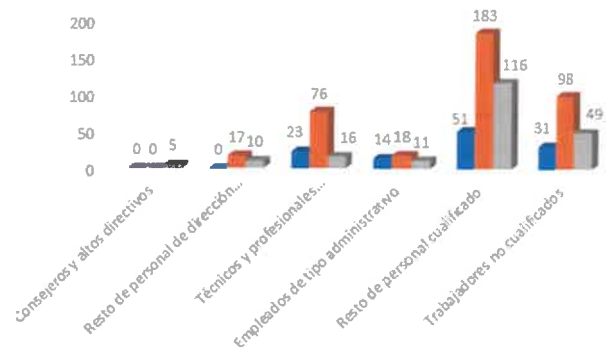
Distribución de empleados por categoría profesional y tramo de edad

Número de empleados	2025				2024			
	<30	30-50	>50	Total	<30	30-50	>50	Total
Consejeros y altos directivos	0	0	5	5	0	0	5	5
Resto de personal de dirección de la empresa	0	17	11	28	0	17	10	27
Técnicos y profesionales científicos e intelectuales	28	86	21	135	23	76	16	115
Empleados de tipo administrativo	13	14	8	35	14	18	11	43
Resto de personal cualificado	51	174	114	339	51	183	116	350
Trabajadores no cualificados	52	154	63	269	31	98	49	178
TOTAL	144	445	222	811	119	392	207	718

Distribución de empleados por categoría profesional y tramo de edad 2025



Distribución de empleados por categoría profesional y tramo de edad 2024

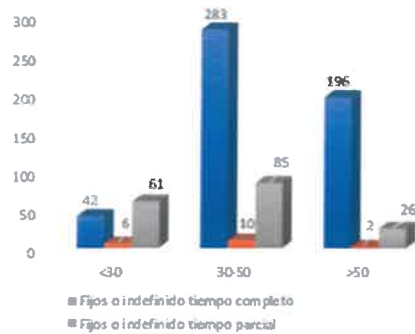


La mayoría de la plantilla del Grupo está comprendida entre la edad de 30 y 50 años.

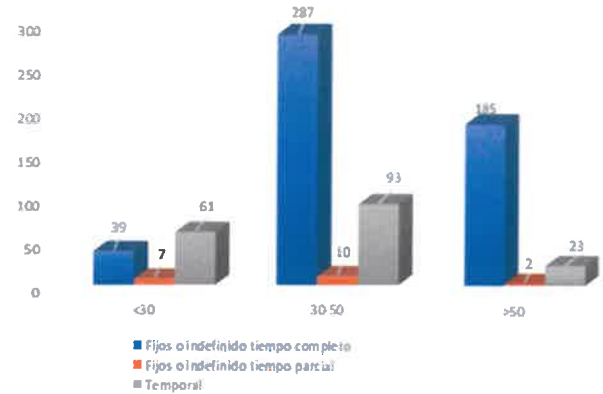
Promedio anual por tipo de contrato y tramos de edad

Número de empleados	2025				2024			
	<30	30-50	>50	Total	<30	30-50	>50	Total
Fijos o indefinido tiempo completo	42	283	196	521	39	287	185	511
Fijos o indefinido tiempo parcial	6	10	2	18	7	10	2	19
Temporal	61	85	26	172	61	93	23	177
TOTAL	109	378	224	711	107	390	210	707

Promedio anual por tipo de contrato y tramos de edad 2025



Promedio anual por tipo de contrato y tramos de edad 2024

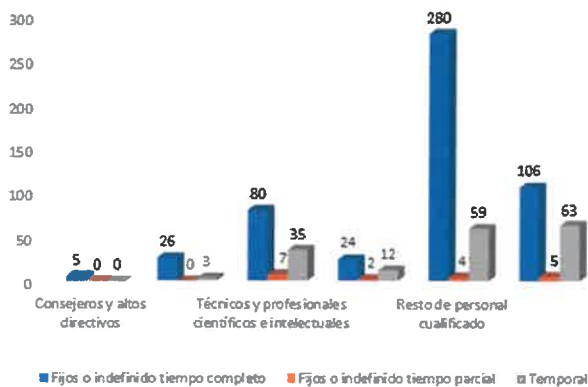


La mayoría de las personas contratadas del grupo con contrato indefinido están comprendidas entre 30 y 50 años.

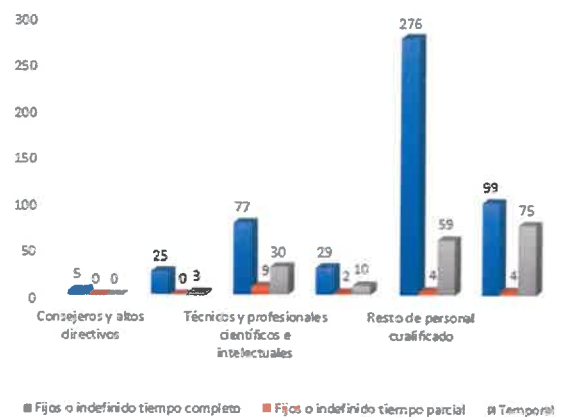
Promedio anual por categoría profesional y tipo de contrato

Número de empleados	2025				2024			
	Fijos o indefinido tiempo completo	Fijos o indefinido tiempo parcial	Temporal	Total	Fijos o indefinido tiempo completo	Fijos o indefinido tiempo parcial	Temporal	Total
Consejeros y altos directivos	5	0	0	5	5	0	0	5
Resto de personal de dirección de la empresa	26	0	3	29	25	0	3	28
Técnicos y profesionales científicos e intelectuales	80	7	35	122	77	9	30	116
Empleados de tipo administrativo	24	2	12	38	29	2	10	41
Resto de personal cualificado	280	4	59	343	276	4	59	339
Trabajadores no cualificados	106	5	63	174	99	4	75	178
TOTAL	521	18	172	711	511	19	177	707

Promedio anual por categoría profesional y tipo de contrato 2025



Promedio anual por categoría profesional y tipo de contrato 2024

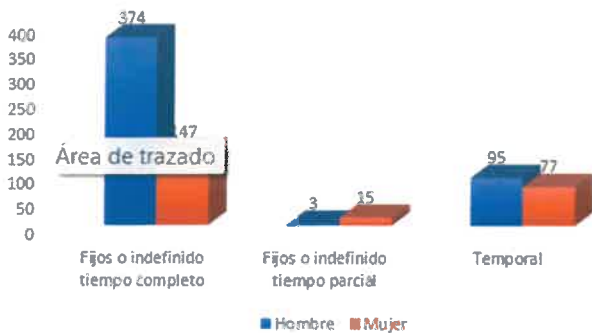


En el ejercicio 2025, el promedio de mujeres contratadas, incluyendo las UTEs asciende a 239 versus 219 del ejercicio 2024

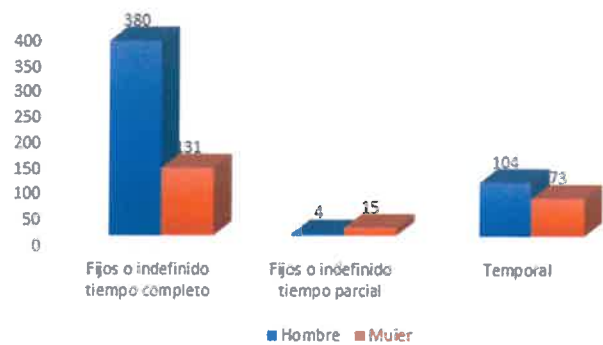
Promedio anual por tipo de contrato y género

Número de empleados	2025			2024		
	Hombre	Mujer	Total	Hombre	Mujer	Total
Fijos o indefinido tiempo completo	374	147	521	380	131	511
Fijos o indefinido tiempo parcial	3	15	18	4	15	19
Temporal	95	77	172	104	73	177
TOTAL	472	239	711	488	219	707

Promedio anual por tipo de contrato y género 2025



Promedio anual por tipo de contrato y género 2024



Los empleados indefinidos ascienden a un 76 % de la plantilla media del ejercicio 2025 frente a un 24% de personal con contratos temporales.

El número de despidos en la plantilla del Grupo, se muestra en las siguientes tablas comparativas de los ejercicios 2025 y 2024.

Despidos por categoría profesional y género

Número de empleados	2025			2024		
	Hombre	Mujer	Total	Hombre	Mujer	Total
Consejeros y altos directivos			0			0
Resto de personal de dirección de la empresa	3	1	4			0
Técnicos y profesionales científicos e intelectuales y de apoyo	4		4			0
Empleados de tipo administrativo	1	3	4		2	2
Resto de personal cualificado	2		2	3	1	4
Trabajadores no cualificados		5	5	1		1
Total	10	9	19	4	3	7

Nota: incluidos los despidos de las sociedades colombianas

Despidos por categoría profesional y tramo de edad

Número de empleados	2025				2024			
	<30	30-50	>50	Total	<30	30-50	>50	Total
Consejeros y altos directivos				0				0
Resto de personal de dirección de la empresa		2	3	5				0
Técnicos y profesionales científicos e intelectuales y de apoyo	1	1	1	3				0
Empleados de tipo administrativo		3	2	5	1	1		2
Resto de personal cualificado	1		1	2			3	3
Trabajadores no cualificados	1	1	2	4	1	1		2
Total	3	7	9	19	2	2	3	7

Nota: incluidos los despidos de las sociedades colombianas

Retribución y otros elementos de compensación y beneficios

Distinguimos esta información, detallando las empresas con sede en España, por un lado, y, las que tienen sede en Colombia, por otro, ya que los dos mercados no están sujetos a las mismas condiciones socioeconómicas.

DATOS DE ESPAÑA

Remuneración media categoría profesional y género

PUESTOS EQUIVALENTES A JORNADA COMPLETA

€	2025			2024		
	Hombre	Mujer	Promedio Total	Hombre	Mujer	Promedio Total
Consejeros y altos directivos						
Resto de personal de dirección de la empresa	59.536	58.090	59.192	56.609	53.745	55.177
Técnicos y profesionales científicos e intelectuales	37.492	26.715	32.560	35.547	25.189	30.368
Empleados de tipo administrativo	25.810	26.344	26.100	25.415	26.228	25.821
Resto de personal cualificado	26.677	17.952	23.713	26.482	17.683	22.083
Trabajadores no cualificados	22.878	16.017	19.299	21.245	15.258	18.251

Remuneración media por categoría profesional y tramo de edad

PUESTOS EQUIVALENTES A JORNADA COMPLETA

€	2025				2024			
	<30	30-50	>50	Promedio Total	<30	30-50	>50	Promedio Total
Consejeros y altos directivos								
Resto de personal de dirección de la empresa		52.610	64.128	59.192		55.698	56.333	55.177
Técnicos y profesionales científicos e intelectuales	24.976	33.352	41.158	32.560	24.697	30.919	40.784	30.368
Empleados de tipo administrativo	23.217	24.947	31.385	26.100	24.745	25.565	28.152	25.821
Resto de personal cualificado	18.972	23.724	26.705	23.713	18.746	23.497	25.897	22.083
Trabajadores no cualificados	19.372	19.014	19.810	19.299	16.636	18.332	19.117	18.251

DATOS DE COLOMBIA

Remuneración media categoría profesional y género

Puestos equivalentes a jornada completa

€	2025			2024		
	Hombre	Mujer	Total	Hombre	Mujer	Total
Resto de personal de dirección de la empresa	46.979	33.092	42.350	43.999	27.605	35.802
Técnicos y profesionales científicos e intelectuales	44.967	15.387	30.177	10.632	12.406	11.519
Empleados de tipo administrativo	11.427	11.964	11.811	10.793	10.877	10.835
Resto de personal cualificado					5.380	5.380
Trabajadores no cualificados	7.578	6.251	6.914	7.545		7.545

	2025	2024
Cambio de pesos Colombianos a euros	\$ 4.551,0600	\$ 4.403,0000

Remuneración media por categoría profesional y tramo de edad

Puestos equivalentes a jornada completa

\$	2025				2024			
	<30	30-50	>50	Total	<30	30-50	>50	Total
Resto de personal de dirección de la empresa		34.191	58.669	42.350		35.802		35.802
Técnicos y profesionales científicos e intelectuales	44.391	19.810	25.154	30.177		11.519		11.519
Empleados de tipo administrativo	12.240	11.639		11.811	11.343	10.094		10.835
Resto de personal cualificado						5.380		5.380
Trabajadores no cualificados		6.914		6.914		7.545		7.545

	2025	2024
Cambio de pesos Colombianos a euros	\$ 4.551,0600	\$ 4.403,0000

Brecha salarial

La brecha salarial se valora atendiendo a la diferencia entre la remuneración media percibida por hombres y la percibida por mujeres, y expresado como un porcentaje sobre la remuneración media de mujeres.

No existe brecha salarial en las categorías de las distintas empresas del grupo, ya que cualquier diferencia -aún no significativa- en las distintas agrupaciones de categorías queda justificada por la aplicación de los **diferentes convenios colectivos de aplicación**, y diferentes puestos de trabajo, que se incluyen en cada agrupación.

Sírvase de ejemplo el detalle de las categorías profesionales englobadas en “Resto de personal de dirección de la empresa” que incluyen puestos de trabajo tan diferentes como, entre otros: Controller de obra, Jefe de grupo de Ingeniería, Director de Centro de residencia de personas mayores, Responsable de Aparcamientos, Responsable departamento informática, Responsable de Recursos Humanos, Director Financiero, Gerente..., y a su vez, de diferentes Convenios Colectivos como: Construcción, Aparcamientos, Jardinería, de la Dependencia, ...

En 2025, al igual que en ejercicios anteriores, se han llevado a cabo informes de Registro Retributivo y Auditorías Retributivas que han sido valorados de forma continua con la representación de las personas trabajadoras o personas legitimadas en aquellas empresas que cuentan con Planes de Igualdad, y se ha concluido que no se detectan diferencias salariales significativas entre el salario percibido entre los hombres y las mujeres que prestan servicios en puestos de trabajo o posiciones igual valor en ninguna de las empresas del Grupo auditadas.

La **política retributiva del Grupo se basa** en la aplicación de los diferentes **convenios de aplicación en cada una de las Sociedades del grupo**, así mismo se tiene en consideración factores adicionales como el nivel de responsabilidad, la evaluación de la trayectoria profesional y la compensación del esfuerzo individual, no existiendo discriminación de ninguna clase entre hombres y mujeres con el mismo puesto de trabajo.

Remuneración de Consejeros y directivos

La remuneración de los consejeros ejecutivos y la alta dirección al cierre del ejercicio 2025 se detalla en el cuadro siguiente:

Importes recibidos por los miembros de los órganos de administración y el personal de alta dirección	Ejercicio 2024	Ejercicio 2025
1. Sueldos, dietas y otras remuneraciones	604.888,24	592.149,10
2. Primas de seguro médico, vida, IT e invalidez	20.106,47	22.382,44

Formación y desarrollo profesional

Nuestro compromiso es la mejora continua en la formación de todas las personas trabajadores de la plantilla del Grupo, en todos los puestos de trabajo y en las diferentes unidades de negocio.

En febrero del 2023 se realizó el Plan de Formación bianual a impartir durante los años 2023, 2024 y 2025 conforme a las necesidades formativas recogidas en ese momento por todos los responsables de equipos de las diferentes unidades de negocio, tanto en España, como en Colombia.

A modo de resumen podemos indicar que:

- **El importe total empleado en formación durante el 2025** en las distintas empresas del grupo ha sido de **64.462,03 €**, de este coste, hay que tener en cuenta que la formación impartida en España se ha podido bonificar a través de la FTFE, siendo el **importe bonificado total de 44.497,04 €**.
- **El número de personas trabajadoras que han asistido a formación en el 2025 son 511**, teniendo en cuenta, que algunas de ellas, han asistido a varias acciones formativas, consiguiendo así un reciclaje y adaptación a nuevas normativas, habilidades, conocimientos, del que se han visto beneficiadas casi todas las personas del grupo.

El número total de horas formativas impartidas durante el 2025 han sido de 10.133 horas. Este año a diferencia del año pasado ha aumentado las horas formativas en todas las unidades de negocio del Grupo.

		Nº EMPLEADOS FORMADOS	Nº HORAS FORMACIÓN	IMPORTE TOTAL FORMACIÓN	IMPORTE BONIFICADO	TOTAL Nº ACCIONES	SI PLAN FORMACIÓN	NO PLAN FORMACIÓN	SI PRL	NO PRL
ACCIONES FORMATIVAS	2025	511	10.133	64.462,03 €	44.497,04 €	164	77	87	20	144
ACCIONES FORMATIVAS	2024	656	7.637	52.453,49 €	36.761,44 €	147	68	79	21	126

Horas de formación por categoría profesional

	2025 Horas	2024 Horas
Número de empleados		
Consejeros y altos directivos	167	83
Resto de personal de dirección de la empresa	1.560	594
Técnicos y profesionales científicos e intelectuales	4.357	3.295
Empleados de tipo administrativo	1.086	485
Resto de personal cualificado	1.236	3.016
Trabajadores no cualificados	1.727	165
TOTAL	10.133	7.637

La planificación de la formación nos ha permitido poder anticiparnos a las necesidades buscando así la optimización de los recursos disponibles y dando prioridad a impartir formaciones específicas en materias importantes para el grupo como, entre otras:

- Para **mejorar la Clasificación de obra en el Sector de la Construcción**: Curso de capataz, Curso de encargados, Curso de jefe Coex, Curso de Habilidades para Ingenieros y Curso CAP (Certificado de Aptitud Profesional de los conductores).
- Para **optimizar la utilización de herramientas informáticas**, en el 2025 hemos seguido priorizando la formación en herramientas de IA, la herramienta del portal de la plantilla, Team2go, la ciberseguridad y Dynamics, y entre otros cursos señalar: Curso Chat GPT y la Inteligencia Artificial Generativa, Curso Chief Information Security Officer, Jornada en Ciberseguridad sin margen de error: como prevenir y actuar antes fuga de datos, Curso de Civil 3D iniciación y avanzado para obra civil de urbanización y diseño paramétrico, Curso herramienta Team2go, Curso Activos Fijos y cierres contables Dynamics, Curso de Esquema Nacional de Seguridad (ENS).
- Para **difundir la cultura de igualdad** entre los directivos y mandos intermedios, se han realizado Jornadas como: Andalucía en femenino, Mujeres para construir el futuro: solidaridad y tercer sector, Auditoría en comunicación y Género, Encuentro por la diversidad LGTBI + en el ámbito corporativo, Conciliación en derechos y permisos en el trabajo, Espacio Seguros para la mujer, Andalucía en Femenino: Creadoras del Sur, y para toda la plantilla se han realizado Cursos de Sensibilización del Protocolo de Acoso Sexual y por razón de sexo, y prevención frente al acoso de personas LGTBI en la empresa.
- En el área de **Prevención de Riesgos Laborales**, hay que destacar que en el 2025 hemos dado formación de: Máster Universitario de Prevención de Riesgos Laborales, Técnicas de reducción y control del Absentismo Laboral, Curso con Riesgo de Exposición al Amianto, Reciclaje de Riesgos Específicos del Puesto de Trabajo conforme al artículo 19 del convenio colectivo de construcción, de Prevención en puestos de jardinería, PRL para trabajos de albañilería, Nivel básico de Prevención, PRL para extendidos de firmes, Curso estrategia de reducción de restricciones y sujeciones, Curso Experto en primeros auxilios, RCP y soporte vital avanzado, Curso Atención

integral centrada en la persona, Curso productos apoyo y adaptaciones en el entorno para personas con movilidad reducida... entre otros.

- En el **área de sistemas de calidad**, y con el objetivo de certificar la capacitación en ciertos puestos de trabajos en obra, hemos realizado los cursos de capataces y encargados, Curso Especialización Geotécnica Vial y Pavimentos, Curso Técnico laboral por competencias en auxiliar en secretariado ejecutivo, y Curso el Programa Leaders Middle Management en mandos intermedios.
- En área de **Recursos Humanos, para dotar de las habilidades** necesarias para desarrollar una buena gestión de equipos, con Curso Actualización laboral para empresas, Curso Técnicas de reducción y control del Absentismo Laboral, Curso Cálculo de Bases Reguladoras, Curso Reforma pensional y cambios en contratación laboral 2025, Curso caso práctico bonificación en la aplicación de Fundae, Curso Infracciones y Sanciones por incumplimientos en materia de Igualdad: Normativa aplicable, Curso para la Formación Profesional en el Sector de la Construcción, Jornada Novedades en la gestión de las personas y liderazgo, Jornada Conciliación Derechos y Permisos en el trabajo, Jornada Team2go: Gestión Inteligente de Ausencias, Optimiza los Recursos de tu empresa, y creación de formularios de solicitud personalizados.
- En la **formación en Medioambiente**, hay que destacar Curso Normativa y Gestión en Residuos de Construcción.
- En **formación en materia de sostenibilidad**, hay que destacar curso y jornadas como Diseñar un plan de sostenibilidad en tu empresa, VI Seminario de la Catedra de Sostenibilidad y Competitividad, Implementación de Sistemas de Reporting Avanzados, , Financiación Alternativa para Proyectos de Energía Renovable, Impulsa tu negocio con los Certificados de Ahorro Energético, Foro de Sostenibilidad la Acción Climática como oportunidad de Crecimiento Rentable, La Gobernanza y el Buen Gobierno de la empresa, Modificación sobre la Regulación de la Huella de Carbono, Hablar de Salud Mental no es opcional, es Responsabilidad, entre otros.

Diversidad e integridad

Uno de los objetivos de los **Planes de Igualdad** de las distintas empresas del grupo en las que se han elaborado, es la **Prevención y erradicación al acoso** de cualquiera de las personas empleadas en la empresa, asegurando que las personas trabajadoras disfruten de un entorno de trabajo libre de todo tipo de situaciones de acosos e intimidaciones y en el que la dignidad de las personas sea un valor defendido y respetado, así como proteger a las personas trabajadoras que sufran violencia de género.

Para ello se establecen las siguientes medidas:

- Constitución de la Comisión Instructora. Se han realizado protocolos en la detección de situaciones de acoso por razón de sexo, en el que se ha establecido un canal de denuncia que se ha trasladado a todas las personas trabajadoras de las distintas empresas afectadas.
- Propiciar y favorecer una adecuada protección en el ámbito laboral de las personas trabajadoras víctimas de violencia de género.
- Participar del compromiso por una sociedad en igualdad entre hombres y mujeres, respetuosa de los derechos fundamentales y libre de cualquier tipo de violencia de género.

En lo referente al número de **personas empleadas con discapacidad superior al 33 %** a final de los ejercicios 2025 y 2024 se detalla en el cuadro siguiente:

	2024	2025
Plantilla con discapacidad superior o igual al 33 %	21	19
Total	21	19

Continuamos trabajando con centros especiales de empleo para la prestación de servicios con las siguientes empresas que detallamos:

- AVISA SERVICIOS INTEGRALES, S.L. ha prestado servicio de limpieza en el aparcamiento de la Palmera y en el de Avda. Roma. También ha realizado algún control de Acceso puntual en el de Avda. de Roma.
- MHC SERVICIOS AUXILIARES, S.L. realiza la limpieza de cristales en el aparcamiento de Plaza de Cuba.
- UNEI INICIATIVA SOCIAL, S.L. ha realizado el control de acceso en el aparcamiento de Varela durante los carnavales además de la limpieza del aparcamiento en el mes de agosto.

Facturación centros especiales de empleo	2025	2024
Importe (IVA incluido)	63.651,98 €	60.493,62 €

Salud, seguridad e higiene laboral

Somos conscientes de que la salud y seguridad del personal del Grupo es un elemento de importancia capital, por lo que se compromete a enfocar sus esfuerzos a la reducción de todos los riesgos existentes, ya sean leves, moderados o graves.

La evolución de la siniestralidad durante el ejercicio 2025, referidos a accidentes con baja y divididos por gravedad y sexo disminuye con respecto al 2024, pasando de 81 en el 2024 a 56 en el 2025, debiendo tener en cuenta que se ha aumentado el número de empleados totales del grupo de empresas

ACCIDENTE DE TRABAJO	2025			2024		
	Hombre	Mujer	Total	Hombre	Mujer	Total
LEVE	40	16	56	66	14	80
GRAVE	0	0	0	1	0	1
MUY GRAVE	0	0	0	0	0	0
Total	40	16	56	67	14	81

Absentismo

Respecto a los absentismos laborales destacar que en 2025 el número total disminuye con respecto al 2024

Número de Días IT		2025			2024		
Nº de días con Incidencias Laborales	Hombre	Mujer	Total	Hombre	Mujer	Total	
Accidente Laboral	1.466	505	1.971	2.606	386	2.992	
Accidente No Laboral	24	8	32	30	6	36	
Enfermedad Profesional	-	-	-	-	-	-	
Enfermedad Común	7.595	6.882	14.477	6.942	6.768	13.710	
Enfermedad Común "COVID"	-	-	-	-	-	-	
Maternidad y Paternidad	802	378	1.180	794	454	1.248	
Riesgo de Embarazo	-	438	438	-	191	191	
Faltas Justificadas	254	284	538	174	271	445	
Días libres disposición	32	362	394	28	321	349	
Días asuntos propios	79	34	113	357	32	389	
Total	10.252	8.891	19.143	10.931	8.429	19.360	

Número de Horas IT		2025			2024		
Nº de horas con Incidencias Laborales	Hombre	Mujer	Total	Hombre	Mujer	Total	
Accidente Laboral	11.728	4.040	15.768	20.848	3.088	23.936	
Accidente No Laboral	192	64	256	240	48	288	
Enfermedad Profesional	-	-	-	-	-	-	
Enfermedad Común	60.760	55.056	115.816	55.536	54.144	109.680	
Enfermedad Común "COVID"	-	-	-	-	-	-	
Maternidad y Paternidad	6.416	3.024	9.440	6.352	3.632	9.984	
Riesgo de Embarazo	-	3.504	3.504	-	1.528	1.528	
Faltas Justificadas	2.032	2.272	4.304	1.392	2.168	3.560	
Días libres disposición	256	2.896	3.152	224	2.568	2.792	
Días asuntos propios	632	272	904	2.856	256	3.112	
Total	82.016	71.128	153.144	87.448	67.432	154.880	

TIPO ABSENTISMO	2025			2024		
	Hombre	Mujer	Total	Hombre	Mujer	Total
MATERNIDAD	0	5	5	0	8	8
PATERNIDAD	15	0	15	11	0	11
Total	15	5	20	11	8	19

Permisos de Maternidad/ Paternidad por genero	2025			2024		
	Permisos	Reincorporados tras permiso	No continúan trabajando tras 12 meses	Permisos	Reincorporados tras permiso	No continúan trabajando tras 12 meses
Hombre	15	11	4	12	12	1
Mujer	5	5	0	6	6	1
Total	20	16	4	18	18	2

Relación con nuestros clientes

Calidad de servicios y productos.

Nuestra relación con los clientes se cimienta en la sólida base de la certificación **ISO 9001**, un estándar internacional que define los requisitos para un sistema de gestión de la calidad. Esta certificación se convierte en la columna vertebral de nuestro compromiso con la excelencia y la satisfacción del cliente.



En Grupo Martín Casillas la certificación nos impulsa a trabajar con un **“enfoque cliente”** para comprender a fondo las necesidades y expectativas de los mismos, permitiéndonos adaptar nuestros servicios y productos para superar sus requerimientos, lo que significa que estamos constantemente buscando formas de optimizar nuestros procesos y elevar la calidad de nuestra atención al cliente **en un proceso de “mejora continua”**

Actualmente, diversas empresas del Grupo tienen **implantados y certificados determinados Sistemas de Gestión** que cubren las actividades principales de la organización con un enfoque cliente, en concreto:

- **Martín Casillas SLU y Explotaciones Las Misiones SLU** se encuentran certificadas en ISO 9001 (Calidad), ISO 14001 (Medioambiente) e ISO 45001 (Seguridad y Salud) y ISO 39001 (Seguridad Vial).
- **Áridos y Recuperaciones SLU** en ISO 9001 (Calidad) e ISO 14001 (Medioambiente) y
- **Martín Casillas Asfaltos SLU** en ISO 9001 (Calidad).

El Grupo pone a disposición de los usuarios de aparcamientos y de los residentes y familiares de los Centros de Mayores, [hojas de reclamaciones](#) que, cuando se producen, son atendidas en tiempo y forma cumpliendo estrictamente la reglamentación en el sector y ofreciendo un servicio de calidad a sus clientes. En este sentido, se debe indicar que el número de estas incidencias producidas durante el año 2024, que en su gran mayoría tienen origen en circunstancias ajenas al funcionamiento del servicio, son sensiblemente similares a las de los años precedentes y pueden calificarse dentro de la normalidad, tanto en número como en tipología.

Medir la satisfacción del cliente es un requisito de ISO 9001, por lo que venimos dando avances en esa dirección desde hace bastante tiempo. Si bien mantenemos las tradicionales encuestas, hemos implementado otros métodos para medir dicha satisfacción. Concretamente, empleamos como indicadores la devolución de avales, la fidelización de clientes y las cuantías de reclamaciones formales.

- La devolución de aval indica que no existe ningún motivo para retener *ad-cautelam* importe alguno en concepto de garantía.

- La fidelización del cliente se puede medir a través de la repetición de contratación por parte de éstos analizando el número total de clientes que vuelven a confiar en la organización para encomendarle proyectos, así como el importe de los mismos.
- Respecto a la cuantía de reclamaciones, por parte de los clientes de las obras de construcción durante el año 2025 no se ha producido ninguna reclamación formal, en línea con la tónica de los años precedentes lo que debe interpretarse como indicio del trabajo bien realizado, en su sentido más amplio.

Relación con nuestros proveedores y colaboradores

En Grupo Martín Casillas consideramos a nuestros [proveedores y subcontratistas como parte del sistema](#), centrando nuestra atención en la prevención de riesgos, calidad y medioambiente.

Asimismo, existen definidas e implementadas unas condiciones de contratación para los subcontratistas cuya finalidad es regular las relaciones entre las sociedades del Grupo y sus proveedores. En las condiciones se detallan las obligaciones y responsabilidades del proveedor en [materia de calidad](#) que deban tener los materiales y equipos suministrados, [cumplimiento de la normativa](#) y reglamentación que se le pueda aplicar en materia [laboral, de Seguridad Social, de prevención de riesgos laborales](#)...entre otras, aportando los requerimientos que el Grupo considere necesario para la verificación de su cumplimiento.

Tenemos externalizado un servicio de control de la documentación que justifique que nuestras subcontratas y proveedores cumplen con toda la normativa exigida.

- La mayoría de las empresas del Grupo cuentan con un [procedimiento para la evaluación de proveedores y subcontratistas](#), en el que se establece un procedimiento de homologación de proveedores en el que se incluyen actividades para la evaluación teniendo en cuenta aptitudes técnicas, económicas, etc. En estos incluyen un cuestionario medioambiental, velando por el cumplimiento normativo en esta materia.
- Por otra parte, la [homologación de proveedores sujetos a control operacional medioambiental](#) requerirá, además de lo descrito en dicho procedimiento, la aceptación de las cláusulas ambientales del contrato de obra.
- Para el volumen de las operaciones que se realiza en territorio español, todos sus [proveedores son locales y la totalidad de las compras para las sociedades con sede en España, se realizan en España](#).
- Durante 2025, con el [objetivo de facilitar la integración laboral de personas con discapacidad](#), hemos reforzado la [contratación con centros especiales de empleo](#), ofreciendo a personas con discapacidad la posibilidad de realizar un trabajo productivo y remunerado, adecuado a sus características personales.

AVISA SERVICIOS INTEGRALES SL, MHC SERVICIOS AUXILIARES y UNEI INICIATIVA SOCIAL S.L, son las empresas que nos han permitido afianzar nuestro compromiso con la corresponsabilidad social en este ámbito.

Avances significativos en sistemas de gestión durante 2025.

En el marco del desarrollo e implementación de nuestros sistemas integrados de gestión durante el año 2025, hemos logrado avances significativos en diversas áreas clave. Destacan las siguientes iniciativas, que reflejan nuestro compromiso con la excelencia, la seguridad y la sostenibilidad:

- Reducción del índice de incidencia laboral: Implementar programas de sensibilización y formación específicos para abordar la tipología de accidente con baja más común en nuestra empresa: el sobreesfuerzo.
- Fortalecimiento de la Prevención de Riesgos Laborales: elevando el nivel de capacitación de nuestro personal de obra en materia de prevención de riesgos, superando los requisitos normativos. Mediante la realización de diversas actividades formativas, hemos fomentado una cultura de seguridad proactiva.
- Fortalecimiento ambiental: elevando el nivel de capacitación de nuestro personal de obra en materia de gestión medioambiental, más allá de los requisitos normativos. Mediante la realización de diversas actividades formativas, hemos fomentado aspectos como la gestión de residuos y el cumplimiento normativo.
- Optimización de la actividad de gestión de recursos humanos mediante el desarrollo e incorporación de un sistema experto para la mejora de la productividad en la ejecución de proyectos, desarrollando un programa de sincronización de tres aplicaciones (gestión de personas, ERP y gestión de nóminas), adaptado a las necesidades de la empresa que proporcione la función de introducción única de dato y de soporte a la toma de decisiones.

Comprometidos con la Sociedad

GRI 413-1 GRI 2-29 GRI 2-28

Grupo Martín Casillas, considera que, para la creación de **valor compartido a largo plazo**, es preciso dinamizar de forma proactiva la relación con las comunidades locales y los principales actores de los territorios en los que opera.

Para ello, nos guiamos por nuestro **“Programa de relación con las comunidades”** a través del cual, buscamos mantener una relación activa y constante con las comunidades donde operamos, para mejorar su desarrollo y calidad de vida.

Reconocemos la importancia de ser agentes de cambio positivo, lo que implica asumir un rol activo y consciente en la transformación positiva de nuestro entorno.

Queremos construir relaciones duraderas y beneficiosas, basadas en cercanía, confianza y respeto. También buscamos alianzas con entidades públicas, privadas y sociales que compartan nuestro interés en el progreso y bienestar de las comunidades, y que estén comprometidas con la competitividad, la igualdad, los derechos humanos, el medio ambiente y la innovación.



Desarrollamos acciones enfocadas en **diferentes áreas de contribución**, en concreto, impulso del desarrollo local, formación para el empleo y emprendimiento en la comunidad, sensibilización ambiental en el entorno, cooperación y solidaridad, alianzas estratégicas (sector, asociacionismo, organizaciones sin ánimo de lucro) y arte y cultura.

Al delimitar áreas de contribución se facilita la creación de programas y la participación en proyectos que responden a necesidades específicas de la comunidad. Esta especialización no solo optimiza el uso de recursos, sino que también permite desarrollar una experiencia valiosa en cada área, aumentando la calidad de las intervenciones.

Impulso al desarrollo local.

Generando oportunidades y progreso en nuestras comunidades

ACCIÓN	LO QUE HICIMOS	¿A QUIÉNES LLEGAMOS?	RESULTADO
<p>Historias que inspiran</p> 	<p>Visibilización de la historia de superación de nuestro compañero Ángel Moreno, formado en albañilería con la Fundación Don Bosco en el Polígono Sur.</p>	<p>Jóvenes y vecinos del Polígono Sur que buscan una oportunidad, la Fundación Don Bosco y su equipo educativo, y los miles de espectadores de Canal Sur que conocieron una historia de esfuerzo y superación.</p>	<p>Ejemplo real de cómo la formación y el empleo transforman vidas. Refuerzo de la alianza con Don Bosco.</p>
<p>Jornada de puertas abiertas</p> 	<p>Recepción de profesionales de la Diputación de Sevilla en nuestras instalaciones de Villanueva del Río y Minas para formación práctica en maquinaria y procesos de conservación de carreteras.</p>	<p>Profesionales del sector público que trabajan día a día en el mantenimiento de nuestras carreteras, la Diputación de Sevilla como institución, y los ciudadanos que finalmente se benefician de una mejor formación de estos equipos.</p>	<p>Transferencia de conocimiento y fortalecimiento de la capacitación técnica del sector público.</p>
<p>Reconocimiento en igualdad</p> 	<p>Cuatro empresas de Cuatro empresas de Grupo Martín Casillas -Martín Casillas, Explotaciones Las Misiones (EMSA), Asistencial Geriátrica San Juan de Aznalfarache y Asistencial Geriátrica Algodonales obtienen la Marca Andaluza de Excelencia en Igualdad, otorgada por el Instituto Andaluz de la Mujer.</p>	<p>Toda nuestra plantilla, la Junta de Andalucía como entidad certificadora, y la sociedad en general, que puede identificar en nosotros una empresa comprometida con la igualdad.</p>	<p>Certificación pública de nuestro compromiso con la igualdad, la conciliación y la equidad como pilares de crecimiento.</p>

Formación, empleo y emprendimiento.

Conectando talento con oportunidades

ACCIÓN	LO QUE HICIMOS	¿A QUIÉNES LLEGAMOS?	RESULTADO
<p>Apoyo al talento joven</p> 	<p>Participación en la VIII edición de l'm Growlaber de CESUR, fomentando la innovación y el emprendimiento en estudiantes de Andalucía y Extremadura.</p>	<p>Jóvenes estudiantes con inquietudes emprendedoras, centros educativos públicos, privados y concertados, y CESUR como entidad organizadora que cree en el potencial de las nuevas generaciones.</p>	<p>Impulso a la creatividad y las habilidades emprendedoras de las nuevas generaciones.</p>
<p>Ferias de empleo estratégicas</p> 	<p>Presencia activa en dos ferias: la VII Feria de Empleo del Polígono Sur (con enfoque en IA) y la Feria "Creando Oportunidades para el Empleo" en Alcalá de Guadaíra (con Cruz Roja).</p>	<p>Personas en búsqueda activa de empleo, especialmente en zonas de especial sensibilidad como el Polígono Sur, los equipos de RRHH de diversas empresas, y las entidades sociales y administraciones que hacen posible estos encuentros (Ayuntamientos, Junta de Andalucía, Cruz Roja, FICA).</p>	<p>Conexión directa entre demandantes de empleo y empresas, mejorando las oportunidades laborales en colaboración público-social.</p>



Sensibilización ambiental.

Educando para un futuro más sostenible

ACCIÓN	LO QUE HICIMOS	¿A QUIÉNES LLEGAMOS?	RESULTADO
<p>Reforestación en Oromana</p> 	<p>Colaboración con el Ayuntamiento de Alcalá de Guadaíra en el Plan 'Alcalá Más Verde'. Jornada de plantación de 40 pinos con estudiantes del IES Cristóbal de Monroy.</p>	<p>Los jóvenes estudiantes que participaron activamente en la plantación, sus profesores y el centro educativo, el Ayuntamiento de Alcalá como impulsor del plan, y todos los vecinos que disfrutaron del entorno natural de Oromana.</p>	<p>Participación activa de los jóvenes en la recuperación y cuidado de su entorno natural más cercano.</p>
<p>Semillas de conciencia ecológica</p> 	<p>Celebración del Día Mundial del Medio Ambiente en el CEIP José Ramón. Entrega de 550 plantas forestales (pinos y encinas) a alumnos de 4º de Primaria, en colaboración con Fundación Savia.</p>	<p>Los más pequeños, alumnos del CEIP José Ramón, que recibieron con ilusión sus plantas, sus familias, que compartirán la experiencia, la comunidad educativa del centro, y la Fundación Savia, aliada en esta bonita iniciativa.</p>	<p>Fomento de la responsabilidad ambiental desde la infancia, convirtiendo a los niños en agentes activos del cuidado de la naturaleza.</p>


Cooperación y solidaridad.

Compromiso activo con el bienestar social

ACCIÓN	LO QUE HICIMOS	¿A QUIÉNES LLEGAMOS?	RESULTADO
<p>Juntos con Fundación Adecco</p> 	<p>Apoyo continuo a tres causas clave: inclusión laboral de personas con discapacidad, empoderamiento femenino a través del empleo ('Empleo para Todas'), y sensibilización sobre salud mental en el trabajo.</p>	<p>Personas con discapacidad que buscan su lugar en el mercado laboral, mujeres en situación de vulnerabilidad para quienes el empleo es una puerta a la autonomía, y toda nuestra plantilla, sensibilizada sobre la importancia de la salud mental en el entorno laboral.</p>	<p>Impulso a la inclusión real y la igualdad de oportunidades en el mercado laboral, visibilizando el talento diverso.</p>
<p>Solidaridad a través del arte</p> 	<p>Patrocinio de la Gala Flamenca de la Fundación Cámara de Sevilla, que recaudó 8.500 euros para la Asociación Capaz de Ser, dedicada a crear viviendas-hogar para jóvenes con discapacidad intelectual.</p>	<p>Los jóvenes con discapacidad intelectual que forman parte de la Asociación Capaz de Ser y sus familias, que ven cómo su proyecto de vida independiente se hace realidad, la Fundación de la Cámara de Sevilla como organizadora, y los artistas y asistentes que disfrutaron de una noche mágica y solidaria.</p>	<p>Contribución directa a la autonomía e independencia de jóvenes con discapacidad a través de la financiación de proyectos de vivienda.</p>

Alianzas estratégicas.

Sumando esfuerzos para multiplicar el impacto

ACCIÓN	LO QUE HICIMOS	¿A QUIÉNES LLEGAMOS?	RESULTADO
<p>Visibilidad del liderazgo femenino</p> 	<p>Apoyo al ciclo de encuentros 'Andalucía en Femenino' del Diario ABC, creando un espacio de reflexión y dando voz a mujeres referentes.</p>	<p>Mujeres líderes y expertas que participan como ponentes, profesionales andaluzas que encuentran referentes en las que mirarse, el Diario ABC como impulsor de la iniciativa, y la sociedad andaluza en su conjunto.</p>	<p>Promoción de la igualdad y visibilización de referentes femeninos en distintos ámbitos profesionales y sociales.</p>

Impulso a la sostenibilidad empresarial



Participación activa en el Área de Sostenibilidad de la Cámara de Sevilla y en la Cátedra de Sostenibilidad y Competitividad de San Telmo Business School.

Las empresas andaluzas que compartimos estos espacios de aprendizaje, la Cámara de Sevilla y San Telmo Business School como instituciones tractoras, y los directivos y empresarios que buscan un modelo de crecimiento más responsable.

Colaboración para convertir los retos ambientales y sociales en oportunidades de negocio y ventajas competitivas, promoviendo un crecimiento más responsable.

En Grupo Martín Casillas el asociacionismo se ha entendido siempre como una herramienta necesaria para crear alianzas estratégicas para defender y alcanzar intereses y objetivos comunes.

COSTE TOTAL PARTICIPACIONES EN ASOCIACIONES	
2025	2024
83.680,09 €	50.445,69 €

El Grupo participa en múltiples asociaciones y organizaciones, tanto sectoriales como de carácter más general.

Ámbito/Sector	Organización/Asociación
Empresarial General	Confederación de Empresarios de Andalucía (CEA)
	Confederación de Empresarios de Sevilla (CES)
	Cámara de Comercio de Sevilla
	Asociación de Empresarios del Sur de España (CESUR)
	CLUB de Empresas Financiero y de Negocio
	Asociación para el progreso de la Dirección (APD)
Construcción y Obra Pública	Círculo de Empresas de Consultoría y Obra Pública de Andalucía (CEACOP)
	Patronal sevillana de Empresarios de la Promoción y la Construcción (Gaesco)
	Asociación de Constructoras y Promotoras de Málaga (ACP Málaga)
	Asociación Provincial de Empresas de la Construcción y Obras Públicas de Cádiz (APECOP)
	Plataforma Española Tecnológica para la Construcción (PTEC)
Agua y Saneamiento	Asociación de Fabricantes de Áridos y Afines de Andalucía
	Asociación Española de Aguas (AEAS)
Medio Ambiente y Espacios Verdes	Asociación de Abastecimientos de Agua y Saneamiento de Andalucía (ASA)
	Asociación Española Parques y Jardines y Asociación andaluza de empresas forestales
Formación y Desarrollo Empresarial	Instituto Internacional SAN TELMO
Dependencia y Bienestar Social	Asociación Foro Andalucía Dependencia
Empresarios Locales	Patronal de empresarios de Alcalá de Guadaíra (FICA)

Arte, cultura y deporte.

Fortaleciendo el tejido social y la identidad comunitaria

ACCIÓN	LO QUE HICIMOS	¿A QUIÉNES LLEGAMOS?	RESULTADO
<p>Defensa de la cultura local</p> 	<p>Acompañamiento a La Galería de ABC en su tercer aniversario como socios protectores, reafirmando el compromiso con la difusión del talento artístico en Sevilla.</p>	<p>Los artistas que exponen su obra en La Galería, el público sevillano que disfruta de la programación cultural, y el Diario ABC como impulsor de este espacio único.</p>	<p>Apoyo continuo a un espacio cultural clave, contribuyendo a una sociedad más rica, diversa y con mayor acceso a la cultura.</p>
<p>Deporte con impacto social</p> 	<p>Adhesión a la red 'Empresas ON' de la Fundación Cádiz CF, una alianza de compañías comprometidas con la inclusión, la educación y el desarrollo comunitario a través del fútbol.</p>	<p>Los jóvenes y comunidades en situación de vulnerabilidad con los que trabaja la Fundación Cádiz CF, la afición del Cádiz CF, que se suma a estos valores, y todos los que creemos en el deporte como motor de cambio social.</p>	<p>Utilización del deporte como herramienta para generar un impacto social positivo, transformando realidades y mejorando la vida de las personas.</p>

Comprometidos con el medio ambiente

GRI 3-3 GRI 2-23 GRI 301-1 GRI 302-4 GRI 305-2 GRI 306-2

Gestión ambiental y principio de precaución.

La gestión ambiental de Grupo Martín Casillas se fundamenta en los principios de prevención y minimización de impactos. Este compromiso se materializa a través de una gestión eficiente de recursos y energía, orientada a evitar la contaminación de suelos, atmósfera y aguas en todas sus operaciones.

Sistema de gestión y certificación

Para asegurar un desempeño sostenible, las principales sociedades del Grupo operan bajo un Sistema de Gestión Ambiental certificado según la norma ISO 14001. Este sistema, que se somete a revisiones anuales por entidades externas, integra los siguientes procesos clave:

- Identificación y evaluación de aspectos e impactos ambientales.
- Control operacional y medición sistemática del desempeño.
- Capacitación técnica del personal en materia ambiental.
- Planificación y respuesta ante emergencias.

Aplicación del principio de precaución

El Grupo garantiza la aplicación del principio de precaución mediante los siguientes mecanismos de control:

- Cumplimiento normativo: para la observancia de la regulación vigente. Durante el ejercicio, no se han detectado incumplimientos ni se han recibido sanciones por parte de las administraciones competentes.
- Mejora Continua: la dirección establece y evalúa periódicamente Programas de Gestión con objetivos específicos de eficiencia, difundidos a todos los niveles de la organización.
- Gestión operativa en proyectos: cada obra o servicio cuenta con un Plan de Gestión Ambiental específico, que incluye de forma preceptiva un Plan de Gestión de Residuos y una planificación detallada de las medidas preventivas aplicables al proyecto concreto.

Gracias a los procedimientos de control operacional implantados, el Grupo mantiene una supervisión efectiva sobre sus riesgos medioambientales, minimizando la probabilidad de incidentes. Como medida de refuerzo y garantía ante terceros, el Grupo dispone de **pólizas de seguro de responsabilidad civil** con coberturas específicas para contaminación ambiental accidental de hasta **10 millones de euros**.

Asimismo, el Grupo mantiene dotadas las provisiones necesarias para las labores de restauración de la cantera "Las Arenillas" que en el ejercicio 2025 ascendieron a 12.703 €

Cambio climático

Huella de Carbono

El Grupo ha realizado el inventario de emisiones de Gases de Efecto Invernadero (GEI). Siguiendo las directrices de la actual normativa, se establece el **ejercicio 2025 como año base** para el reporte y seguimiento de la estrategia de reducción.

Metodología y Factores de emisión

El cálculo se ha elaborado bajo el estándar internacional GHG Protocol (Corporate Accounting and Reporting Standard). Para la cuantificación de las emisiones, se han utilizado los factores de emisión del Ministerio para la Transición Ecológica y el Reto Demográfico (MITECO).

El inventario se ha consolidado bajo el enfoque de control operacional, integrando, como límite organizacional, las emisiones de las sociedades y centros operativos detallados a continuación: Martín Casillas Grupo S.L., Martín Casillas SLU, Explotaciones las Misiones SLU (EMSA), Áridos y Recuperaciones SLU, Martín Casillas Asfaltos SLU, Parking Sevilla Palmera S.L.

Inventario de emisiones GEI (Huella de carbono) - Año base 2025

Categoría de Emisión	Fuente / Alcance	Ejercicio 2025 (tCO ₂ e)
Alcance 1 (Emisiones Directas)	Combustión fija (calderas), móvil (flota propia) y fugas de gases refrigerantes.	
	<i>Location-based</i>	3.906,99
	<i>Market-based</i>	3.906,99
Alcance 2 (Emisiones Indirectas)	Consumo de energía eléctrica comprada	
	<i>Location-based</i>	234,63
	<i>Market-based</i>	220,16
TOTAL HUELLA (Alcance 1 + 2)	<i>Location-based</i>	4.141,61
	<i>Market-based</i>	4.127,15

Indicadores de Intensidad de Emisiones GEI (enfoque basado en el mercado)

Indicador de Intensidad	Unidad de Medida	Ejercicio 2025 (Año Base)
Intensidad sobre Volumen de Negocio	tCO2e / Millón de Euros (M€)	42,4
Intensidad sobre Plantilla	tCO2e / Empleado (FTE)	11,5

Indicadores de Intensidad de Emisiones GEI (enfoque basado en la ubicación)

Indicador de Intensidad	Unidad de Medida	Ejercicio 2025 (Año Base)
Intensidad sobre Volumen de Negocio	tCO2e / Millón de Euros (M€)	42,5
Intensidad sobre Plantilla	tCO2e / Empleado (FTE)	11,5

Plan de Reducción de Emisiones (2025-2030)

Al definirse 2025 como el año de referencia, el Grupo ha diseñado un **Plan de Reducción** que permite monitorizar la eficacia de las medidas de reducción frente a este punto de partida.

Objetivos de reducción

Se fija un objetivo de reducción de emisiones totales (Alcance 1 y 2) en un **2 % para el año 2030**, tomando como referencia la huella calculada en este ejercicio 2025.

Para alcanzar dicho objetivo, se han considerado las siguientes líneas de actuación:

Eje Estratégico	Líneas de Acción	Impacto Esperado
Sustitución energética	Transición hacia equipos de alta eficiencia energética.	Reducción de emisiones directas (Alcance 1) por combustión fija.
Suministro renovable	Incremento de la cuota de energía con Garantías de Origen (GdO).	Minimización de emisiones indirectas (Alcance 2) por consumo eléctrico.
Movilidad sostenible	Renovación de la flota propia hacia vehículos con distintivo "Cero Emisiones" o "Eco".	Optimización de la huella de transporte y reducción de emisiones de Alcance 1 .
Compensación de emisiones	Inversión en proyectos de compensación	Neutralización de las que no pueden ser eliminadas tecnológicamente.
Cultura corporativa	Formación en eficiencia energética y descarbonización. Programas de sensibilización para empleados y proveedores.	Reducción de emisiones por cambio de hábitos y mejora del desempeño

Contaminación

En el marco de una gestión ambiental responsable, en las instalaciones de la cantera Las Arenillas y su planta de asfalto asociada cumplimos con las obligaciones de divulgación de información ambiental impuestas por la normativa aplicable.

Este marco regulatorio nos exige un control y reporte sistemático de nuestros potenciales vectores de contaminación:

- En el ámbito atmosférico, realizamos un seguimiento continuo de las emisiones difusas de partículas (polvo) y, cuando aplica, de gases de combustión;
- En lo referente a la protección del suelo, se desarrolla la restauración planificada.

Los resultados de todos estos controles son integrados en informes de seguimiento que se presentan con la periodicidad exigida ante los organismos competentes de la Junta de Andalucía garantizando así, además de nuestro cumplimiento normativo, nuestra dedicación a la salvaguarda del entorno de Villanueva del Río y Minas.

Economía circular, prevención y gestión de residuos

En relación con la economía circular y la gestión de residuos, las actuaciones del Grupo se centran en la prevención y la correcta gestión de los residuos derivados de su actividad. Se ha priorizado el incremento de la reutilización de materiales procedentes de excavación (aprovechamiento de tierras) y el empleo de materiales reciclados, como RCDs y MBC.

En el ámbito de la prevención, el Protocolo de Prevención de las empresas constructoras del Grupo establece que los residuos peligrosos son gestionados exclusivamente a través de gestores autorizados, quedando constancia en la Declaración Anual de Residuos Peligrosos. Se ha protocolizado un procedimiento interno que regula el tratamiento específico para cada tipología de residuo, asegurando la trazabilidad, la autorización de los transportistas y el cumplimiento normativo. Esta clasificación por categorías facilita la recogida selectiva, evita mezclas inadecuadas y garantiza una gestión ambientalmente correcta y eficiente de la amplia diversidad de residuos generados, principalmente del sector de la construcción.

Como miembro activo de la Comisión de Economía Circular de CESUR, el Grupo participa en el diálogo sectorial y en la generación de propuestas estratégicas que fomentan la circularidad, el ecodiseño y la valorización de recursos dentro del tejido empresarial andaluz.

La evolución de los principales residuos peligrosos del Grupo es la siguiente:

En términos generales la producción de residuos peligrosos está relacionada con el nivel de actividad (mantenimiento de maquinaria y equipos propios) y tipología de obra de las constructoras, lo que explica la variación observable entre los diferentes ejercicios.

Residuos peligrosos (kg)	2020	2021	2022	2023	2024	2025
Pinturas, barnices LER 080111	0	0	0	0	0	206
Aceites de motor LER 130205 - 130208	1.811	2.115	3.624	3.815	5.913	3.374
Envases contaminados LER 150110	1.505	1.858	721	1.050	973	908
Absorbentes LER 150202	655	1.963	2.366	1.271	2.299	654
Filtros de aceite LER 160107	180	152	225	414	471	358
Baterías LER 160601	0	10	180	133	350	280
Líquido acuoso con sustancias peligrosas LER 161001	1.739	1.716	7.775	3.068	1.733	960
Gases en recipientes a presión LER 160504	--	0	0	--	10	19
Materiales que contienen amianto LER 170605	1.900	2.242	339	3.065	2.304	771
Tubos fluorescentes LER 200121	0	0	0	6	6	20
RAEE aparatos eléctricos y electrónicos LER 200123	0	0	0	93	0	0

La evolución de los principales residuos no peligrosos del Grupo es la siguiente: La variación mostrada en los datos respecto a años anteriores guarda relación con el volumen de actividad y, particularmente, con la tipología de los proyectos acometidos por las constructoras, siendo un aspecto variable de un ejercicio para otro dependiendo de los encargos acometidos y de las características de los mismos. Tanto los residuos peligrosos como los no peligrosos son gestionados a través de gestores autorizados.

Residuos no peligrosos	2020	2021	2022	2023	2024	2025
RCDs (escombros) (Tn)	22.935	32.593	64.321	42.616	44.097	48.070
Restos vegetales (m3)	3.885	2.647	3.746	1.604	1.220	364

Principales magnitudes de nuestro desempeño ambiental

Gestión del Agua

Grupo Martín Casillas utiliza el agua, principalmente, para sus procesos productivos y el consumo de su personal en sus distintos centros. El consumo de agua procede, en su mayor parte, de las redes municipales de suministro de agua. En todas las sedes se persigue el uso racional del agua, la evolución del consumo de agua del Grupo es la siguiente:

	2020	2021	2022	2023	2024	2025
Consumo de agua (m3)	37.635	33.141	39.928	39.625	38.408	37.671

La variación de agua consumida se relaciona directamente con el volumen de actividad y la tipología de proyectos acometidos por las constructoras.

Energía

En Grupo Martín Casillas utilizamos la energía como recurso para el ejercicio de su actividad, principalmente, se trata de la energía utilizada en las oficinas y centros para el funcionamiento de equipos de trabajo, iluminación, climatización, etc. La evolución del consumo de energía del Grupo es la siguiente:

	2020	2021	2022	2023	2024	2025
Electricidad consumida (Kwh)	1.945.465	1.685.987	1.502.302	1.045.788	1.280.995	1.651.947

La variación que se observa guarda relación con la mayor actividad del ejercicio 2025.

Combustible

Grupo Martín Casillas consume combustibles fósiles para sus procesos productivos, en desplazamientos de vehículos de la propia empresa y para uso de climatización en algunos de sus centros.

- El Grupo cuenta con diversos vehículos eléctricos para la reducción del consumo de combustible en sus desplazamientos.
- Asimismo, hay implantado un control de flotas, para determinar y corregir hábitos de conducción que mejoren nuestro compromiso con la reducción de huella de carbono y la minimización de consumo de combustibles fósiles.

La evolución del consumo de combustible del Grupo es la siguiente:

Consumo combustibles	2020	2021	2022	2023	2024	2025
Gasolina (lit)	33.333	36.440	47.080	39.017	46.006	39.597
Gasóleo A (lit)	307.065	408.938	348.769	427.627	423.533	445.654
Gasóleo B (lit)	190.954	223.491	223.601	444.284	455.199	390.816
Gasóleo C (lit)	26.598	32.736	51.047	26.098	28.467	20.684
Fuel (lit)	257.770	278.640	249.280	426.620	355.072	516.401
Gas (kwh)	518.880	694.219	624.903	768.463	639.561	621.696

El consumo de combustible está condicionado por los desplazamientos que se realizan por los vehículos, lo que depende de la ubicación de los proyectos acometidos, así como de las horas/máquina que se acumulan durante el ejercicio, lo que depende del volumen de actividad. También del uso de generadores fijos. Las variaciones que se producen en el presente ejercicio se explican así, pudiendo calificarse los valores como dentro de la normalidad.

Materias Primas

Grupo Martín Casillas emplea en su actividad como principales materias primas las siguientes:

Consumo materias primas	2020	2021	2022	2023	2024	2025
Acero (tn)	58	41	53	82	819	48
Áridos (tn)	75.309	92.363	81.580	120.266	124.744	152.275
Betún (tn)	1.728	1.733	1.421	2.905	3.404	3.785
Cemento (tn)	2.612	2.014	2.195	2.557	2.230	2.232
Hormigón (m3)	18.058	17.985	18.001	21.003	14.045	19.687
Ladrillos (uds)	135.802	113.114	125.163	87.664	50.119	105.108

La variación que se observa respecto a ejercicios anteriores se relaciona con la tipología de obras de las empresas constructoras y su volumen de actividad. Este es un aspecto variable de un año para otro que depende del número y características de los proyectos ejecutados.

Comprometidos con la innovación

En Grupo Martín Casillas somos conscientes que la innovación tecnológica, la automatización y la digitalización de procesos son herramientas imprescindibles para un crecimiento más sostenible y para alcanzar la excelencia operacional.

Los desafíos actuales relativos al desarrollo de la actividad de manera sostenible, requieren transformaciones innovadoras respecto a los procesos de producción. Por ello, todos nuestros esfuerzos en innovación se organizan en torno a tres pilares: **transformación digital, automatización, inteligencia artificial, proyectos de I+D+i y ciberseguridad**

Transformación digital



Nuestra transformación digital es un proceso mediante el cual integramos tecnologías digitales en todas las áreas, modificando fundamentalmente la forma en que operamos y entregamos valor a nuestros clientes. Esto implica un cambio cultural y estratégico, unido a la adopción de nuevas herramientas, mejora de la comunicación entre sedes, mejora de la conectividad interna (WIFI y LAND), optimización de procesos productivos en el ERP,

afianzamiento del nuevo portal del empleado, mejora de los procesos a la nube CLOUD.

Automatización e inteligencia artificial

La automatización inteligente nos permite ser más ágiles, eficientes y competitivos mejorando la experiencia del cliente y de nuestro personal. Como acciones concretas podemos destacar:

- Implantación de control de flotas.
- La **App llamada McPay** ya está disponible para IOS y ANDROID. Con ella se pueden utilizar los distintos aparcamientos con apertura automática de barreras y cobros directos a través de la App sin necesidad de utilizar cajeros
- **Se ha implementado en nuestro ERP**, todo lo relacionado con la explotación de áridos y asfalto..
- **Portal del Empleado** para optimizar la comunicación y gestión de tareas mediante acceso digital a nóminas, documentos, firma electrónica, automatización de partes de trabajo y gestión de ausencias, todo accesible vía PC y móvil.
- **Dashboards Departamentales** para el desarrollo de paneles de control para agilizar la toma de decisiones.
- **Automatización de Procesos**, se ha iniciado el estudio y análisis para la automatización tareas administrativas repetitivas, liberando tiempo para actividades de mayor valor.
- **Inteligencia Artificial** se ha implementado IA para consulta de documentación y facilitar el acceso a información desde una sola interfaz. Asimismo, se están realizando cursos de iniciación a la inteligencia artificial para todos los empleados de oficina. También se está apostando por el uso diario de dicha inteligencia artificial en los distintos departamentos, en especial, en el departamento de estudios, administración, TI y secretaría de dirección.

Proyectos de I+D+i

La I+D+i es esencial para el crecimiento empresarial. Permite optimizar procesos, desarrollar productos y servicios más innovadores, y adaptarse a las demandas del mercado, impulsando la creación de soluciones que mejoran la eficiencia y reducen costos.

Durante 2025 se ha seguido trabajando en los diversos **proyectos de I+D+i** que se encuentran certificados por una entidad acreditada por ENAC según la norma UNE 166001.

Proyecto	Certificación	Objetivo principal	Funcionalidades y beneficios Clave
SMART COEX	PIDI-0025/2021 Innovación tecnológica	Sistema inteligente para la optimización de la conservación integral de infraestructuras.	Mejora la eficiencia, sostenibilidad y seguridad laboral. Aporta mayor valor añadido al servicio del cliente.
SISTECON	PIDI-0309/2023 I+D+i	Sistema experto para el control de seguridad en construcción y conservación.	Salto tecnológico en la supervisión de seguridad. Permitiendo mejorar de forma sustancial el servicio que se ofrece en eficiencia y seguridad, así como ofrecer al cliente un servicio con mayor valor y más sostenible.
EFITEM	PIDI-0004/2022 I+D+i	Mejora de la eficiencia de respuesta temporal en mantenimientos urbanos y de infraestructuras.	Integración con ERP para reducir pérdidas de tiempo. Control en tiempo real con fotos <i>in situ</i> , reportes automáticos y toma de decisiones basada en estadísticas.
MAIN EXPERT	PIDI-0270/2023 I+D+i	Apoyo a la planificación en mantenimientos urbanos y de infraestructuras.	Interacción con ERP para visibilidad en tiempo real de incidencias y ejecución. Generación de estadísticas categorizadas para optimizar la planificación técnica.

Además, en 2025 se ha certificado un nuevo proyecto:

Proyecto	Certificación	Objetivo Principal	Funcionalidades y beneficios Clave
GO4TEAM	PIDI-0198/2025 I+D+i	Sistema experto para optimizar la gestión de RRHH en relación con la productividad operativa.	Sincronización de tres aplicaciones (Gestión de personas, ERP y Nóminas). Implementa la introducción única de dato y soporte para decisiones basadas en analítica.

Asimismo, dentro del **campo de la innovación**, más allá de los propios proyectos, se ha seguido trabajando en las siguientes tareas:

- **Análisis de tecnologías empleadas** en la empresa
- **Análisis de tendencias tecnológicas** y en particular relativas a la Transformación Digital, del sector de la construcción que permitan evaluar la situación de la empresa en relación con su sector en materia tecnológica, y específicamente con respecto a la Transformación digital así como identificar oportunidades de mejora en este ámbito

Ciberseguridad

Durante 2025, se han puesto en marcha todas las herramientas necesarias para la obtención de la certificación en el ENS (aclaración de la sigla) nivel medio, que esperamos obtener a lo largo del 2026. Para ello, se ha consolidado un modelo de gestión basado en tres ejes:

- La **gestión de identidades**, mediante el acceso robusto, autenticación multifactor y el principio de privilegios mínimos
- La **vigilancia operativa**, a través de la monitorización continua y un gobierno eficiente de incidencias de IT; y
- La **protección del dato**, asegurando la trazabilidad de certificados corporativos y protocolos de prevención de fuga de información en todo su ciclo de vida.

Todo el modelo de gestión se refuerza con formaciones continuas a los empleados, mediante píldoras informativas, módulos de educación en ciberseguridad, pruebas de conocimiento, etc., como pilar fundamental para poder aumentar el nivel de seguridad en la organización.

Acerca de este informe

Grupo Martín Casillas elabora su Estado de Información no financiera, en un compromiso por la transparencia y con la finalidad de que sus grupos de interés puedan consultar el desempeño de la compañía en materia de sostenibilidad durante el ejercicio 2025.

El “**Protocolo para la elaboración de los informes de sostenibilidad**” del Grupo asegura que la información de sostenibilidad ha sido elaborada a partir de la información recabada de las distintas sociedades del Grupo y que se delimiten de forma clara los principios para la elaboración de la información en materia de sostenibilidad.

Para aportar mayor transparencia y precisión a los datos presentados, la información que contiene el Estado de información no financiera de Grupo Martín Casillas ha sido verificada por **Deloitte, S.L.** en cumplimiento de la obligación de verificación por parte de un prestador independiente de servicios de verificación.

Grupo Martín Casillas Grupo, S.L. y Sociedades Dependientes, incorpora el Estado de información no financiera como Anexo en el Informe de Gestión que acompaña las Cuentas Anuales correspondientes al ejercicio 2025.

En la elaboración del presente informe se han considerado los siguientes marcos de referencia, que condicionan su estructura, alcance y contenidos:

- El presente Estado de información no financiera se ha elaborado de acuerdo a la **Ley 11/2018, de 28 de diciembre**, por la que se modifica el Código de Comercio, el texto refundido de la Ley de Sociedades de Capital aprobado por el Real Decreto Legislativo 1/2010, de 2 de julio, y la Ley 22/2015, de 20 de julio, de Auditoría de Cuentas, en materia de información no financiera y diversidad (procedente del Real Decreto-ley 18/2017, de 24 de noviembre).

De conformidad con lo establecido en la Ley 11/2018, determinadas sociedades, entre las que se encuentra Martín Casillas Grupo, S.L. y Sociedades Dependientes, deben incorporar en el informe de gestión o presentarlo en un informe separado, haciendo referencia expresa en el informe de gestión, el Estado de información no financiera que ha de incluir la información necesaria para comprender la evolución, los resultados y la situación de la sociedad, y el impacto de su actividad respecto, al menos, a cuestiones medioambientales y sociales, al respeto de los derechos humanos y a la lucha contra la corrupción y el soborno, así como relativas al personal, incluidas las medidas que, en su caso, se hayan adoptado para favorecer el principio de igualdad de trato y de oportunidades entre mujeres y hombres, la no discriminación e inclusión de las personas con discapacidad y la accesibilidad universal.

- Además, se han utilizado como referencia los **estándares del Global Reporting Initiative (GRI)** para el cálculo de indicadores clave no financieros de acuerdo a lo establecido en el artículo 49.6.e) del Código de Comercio introducido por la Ley 11/2018.

En la tabla a continuación se recogen las páginas del presente documento en las que puede encontrarse la información exigida por la Ley 11/2018, de 28 de diciembre, en materia de información no financiera y diversidad:

Temática		Estándar utilizado	Apartado del Informe
Modelo de Negocio			
Descripción del modelo de negocio	<ul style="list-style-type: none"> - Descripción del modelo de negocio. - Presencia geográfica. - Objetivos y estrategias. - Principales factores y tendencias que afectan a la evolución futura. 	GRI 1U	Conoce GMC. Nuestros valores y aspectos destacados. Págs. 4 a 7
		GRI 2-1	Estrategia y modelo de negocio. Págs. 8 a 13
Políticas y Gestión de Riesgos			
Políticas	Políticas que aplica la empresa, que incluya los procedimientos de diligencia debida aplicados de identificación, evaluación, prevención y atenuación de riesgos e impactos significativos, y de verificación y control, así como las medidas que se han adoptado.	GRI 3-3	Gobierno Corporativo, cumplimiento normativo y gestión de riesgos. Págs. 14 a 15
Principales riesgos	Principales riesgos e impactos derivados de las actividades de la empresa, así como la gestión de los mismos.	GRI 2-23 GRI 2-12 (Antiguo GRI 102-30)	Gobierno Corporativo, cumplimiento normativo y gestión de riesgos. Págs. 14 a 15
Información sobre cuestiones medioambientales			
General	Efectos de la actividad de la empresa en el medioambiente, la salud y la seguridad.	GRI 102-15	Comprometidos con el medio ambiente. Pág. 40 a 42
		GRI 2-12	
	Procedimientos de evaluación o certificación ambiental.	GRI 3-3	Comprometidos con el medio ambiente. Págs. 34 y 40 a 42
		GRI 2-12	
		GRI 2-12	
Recursos dedicados a la prevención de riesgos ambientales.	GRI 2-12	Comprometidos con el medio ambiente. Págs. 40 a 42	
Aplicación del principio de precaución.	GRI 3-3	Comprometidos con el medio ambiente. Págs. 40 a 42	
Provisiones y garantías para riesgos ambientales.	GRI 307-1	Comprometidos con el medio ambiente. Pág. 40 a 42	
Contaminación	Medidas para prevenir la contaminación.	GRI 3-3	Comprometidos con el medio ambiente. Pág. 40 a 43
		GRI 302-4	
		GRI 305-5	
Economía Circular y prevención y gestión de residuos	Medidas de prevención y gestión de residuos.	GRI 305-7	Comprometidos con el medio ambiente. Págs. 43, 44
		GRI 3-3	
		GRI 301-1	
		GRI 301-2	
		GRI 301-3	
		GRI 303-3	

Temática		Estándar utilizado	Apartado del Informe
		GRI 306-1	
		GRI 306-2	
		GRI 306-3	
Uso sostenible de los recursos	Consumo de agua.	GRI 303-1	Comprometidos con el medio ambiente. Pág. 44
	Consumo de materias primas.	GRI 301-1	Comprometidos con el medio ambiente. Pág. 45
		GRI 301-2	
	Consumo, directo e indirecto de energía.	GRI 301-3	Comprometidos con el medio ambiente. Págs. 44, 7
GRI 3-3			
Medidas tomadas para mejorar la eficiencia energética.	GRI 302-1,		
Uso de energías renovables.	GRI 302-2		
		GRI 302-3	
		GRI 302-4	
		GRI 302-5	
Cambio Climático	Emisiones de Gases de Efecto Invernadero (GEI).	GRI 305-2	Comprometidos con el medio ambiente. Págs. 41 a 42
		GRI 305-3	
	GRI 305-4		
	GRI 102-15		
Medidas para adaptarse al Cambio Climático.	GRI 3-3		
	GRI 201-2		
		GRI 305-5	
	Metas de reducción de emisiones GEI.	GRI 3-3	Comprometidos con el medio ambiente. Pág. 42
Protección de la biodiversidad	Medidas para preservar o restaurar la biodiversidad.	GRI 3-3	Comprometidos con el medio ambiente. Págs.40 a 45
	Impactos causados por la actividad.	GRI 304-3	
		GRI 304-2	
Información sobre cuestiones relativas al personal			
Políticas	Enfoque de gestión.	GRI 3-3	Comprometidos con las personas. Pág. 16 a 20
Empleo	Número total y distribución de empleados por sexo, edad, país y clasificación profesional.	GRI 1U	Comprometidos con las personas. Págs. 20 a 24
	Número total y distribución de modalidades de contrato de trabajo.	GRI 2-7	Comprometidos con las personas. Pág. 20 a 24
	Promedio anual de contratos indefinidos, temporales y a tiempo parcial por sexo, edad y clasificación profesional.	GRI 401-1	Comprometidos con las personas. Pág. 20 a 24
	Número de despidos por sexo, edad y clasificación profesional.	GRI 405-1	Comprometidos con las personas. Págs. 23 a 24

Temática		Estándar utilizado	Apartado del Informe
	Remuneraciones medias por sexo, edad y clasificación profesional o igual valor.	GRI 2-19	Comprometidos con las personas. Págs. 24 a 25
	Brecha Salarial.	GRI 2-20	Comprometidos con las personas. Pág. 25
	Remuneración de puestos de trabajo iguales o de media de la sociedad.	GRI 201-3	Comprometidos con las personas. Pág. 24 y 25
	Remuneración media de los consejeros y directivos, desagregada por sexo.	GRI 202-1	Comprometidos con las personas. Pág. 26
		GRI 405-2	
	Medidas de desconexión laboral.	GRI 3-3	Comprometidos con las personas. Págs. 16 a 20
Empleados con discapacidad.	GRI 405-1	Comprometidos con las personas. Pág. 29	
Organización del trabajo	Organización del tiempo de trabajo.	GRI 2-7	Comprometidos con las personas. Pág. 16 a 20
		GRI 3-3	
	Número de horas de absentismo.	GRI 403-2	Comprometidos con las personas. Pág. 30
Salud y seguridad	Medidas para facilitar la conciliación.	GRI 3-3	Comprometidos con las personas. Págs. 16 a 20
	Condiciones de salud y seguridad en el trabajo.	GRI 3-3	Comprometidos con las personas. Págs. 16 a 20
	Indicadores de siniestralidad desagregados por sexo.	GRI 403-2	Comprometidos con las personas. Pág. 29
		GRI 403-3	
Enfermedades profesionales.	GRI 403-2	Comprometidos con las personas. Pág. 30	
	GRI 403-3		
Relaciones Sociales	Organización del diálogo social.	GRI 2-29	Comprometidos con las personas. Pág. 18
		GRI 402-1	
	Porcentaje de empleados cubiertos por convenio colectivo.	GRI 403-1	Comprometidos con las personas. Pág. 25
	Balance de los convenios colectivos en el campo de la salud y seguridad en el trabajo.	GRI 2-30	
Formación	Políticas de formación.	GRI 403-1	Comprometidos con las personas. Pág. 18 y 19
		GRI 403-4	
	Horas totales de formación por categorías profesionales.	GRI 3-3	Comprometidos con las personas. Págs. 26 a 28
		GRI 404-2	Comprometidos con las personas. Págs. 26 a 28
Accesibilidad	Accesibilidad universal de las personas con discapacidad.	GRI 404-1	Comprometidos con las personas. Págs. 28, 29 y 18
Igualdad	Medidas de igualdad entre hombres y mujeres.	GRI 3-3	Comprometidos con las personas. Págs. 16 y 17
	Planes de igualdad.		
	Medidas para promover el empleo.		
	Protocolos contra el acoso sexual y por razón de sexo.		
	Accesibilidad universal de las personas con discapacidad.		
	Política contra la discriminación y gestión de la diversidad.	GRI 3-3	Comprometidos con las personas. Pág. 28 y 29
	GRI 406-1		
Información sobre el respeto de los Derechos Humanos			
Políticas	Enfoque de gestión.	GRI 3-3	Gobierno Corporativo, cumplimiento normativo y gestión de riesgos. Págs. 14 a 15
		GRI 412-2	

Temática		Estándar utilizado	Apartado del Informe
Derechos Humanos	Aplicación de procedimientos de debida diligencia.	GRI 2-26	Gobierno Corporativo, cumplimiento normativo y gestión de riesgos. Págs. 14 a 15
	Medidas de prevención y gestión de los posibles abusos cometidos.		
	Denuncias por casos de vulneraciones de Derechos Humanos.		
	Promoción y cumplimiento de las disposiciones de la OIT.	GRI 3-3	Gobierno Corporativo, cumplimiento normativo y gestión de riesgos. Págs. 14 a 15
	La eliminación de la discriminación en el empleo y la ocupación.	GRI 419-1	
	La eliminación del trabajo forzoso u obligatorio.		
La abolición efectiva del trabajo infantil.			
Información relativa a la lucha contra la corrupción y el soborno			
Políticas	Enfoque de gestión.	GRI 3-3 GRI 205-2	Gobierno Corporativo, cumplimiento normativo y gestión de riesgos. Págs. 14 a 15
Corrupción y soborno	Medidas para prevenir la corrupción y el soborno Medidas para luchar contra el blanqueo de capitales.	GRI 3-3	
	Aportaciones a fundaciones y entidades sin ánimo de lucro.	GRI 3-3 GRI 201-1 GRI 203-3 GRI 415-1	Comprometidos con la sociedad. Pág. 37 y 38
Información sobre la sociedad			
Políticas	Enfoque de gestión.	GRI 3-3	Comprometidos con las personas. Págs. 5, 34
Compromisos de la empresa con el desarrollo sostenible	Impacto de la actividad de la sociedad en el empleo y el desarrollo local.	GRI 203-1 GRI 203-2	
	Impacto de la actividad de la sociedad en las poblaciones locales y el territorio.	GRI 204-1 GRI 413-1 GRI 413-2	
	Relaciones mantenidas las comunidades locales.	GRI 2-29 GRI 413-1	
	Acciones de asociación o patrocinio.	GRI 2-28 GRI 203-1 GRI 201-1	
			Comprometidos con la sociedad. Págs. 34 a 39

Temática		Estándar utilizado	Apartado del Informe
Subcontratación y proveedores	Inclusión de cuestiones ESG en la política de compras.	GRI 1U	Comprometidos con las personas Pág. 32
	Consideración en las relaciones con proveedores y subcontratistas de su responsabilidad social y ambiental.	GRI 3-3 GRI 407-1	
	Sistemas de supervisión y auditorías y resultados de las mismas.	GRI 409-1 GRI 414-2	
Consumidores	Medidas para la salud y seguridad de los consumidores.	GRI 3-3 GRI 416-1 GRI 416-2 GRI 417-1	Comprometidos con las personas. Pág. 31 a 33
		Sistema de gestión de reclamaciones y quejas recibidas.	
Información fiscal	Beneficios obtenidos por país.	GRI 201-1	Presencia, áreas de actividad. Págs. 10 a 13
	Impuestos sobre beneficios pagados.		Estructura organizativa. Págs. 12, 13
	Subvenciones públicas recibidas.	GRI 201-4	